

**РОССИЙСКАЯ ФЕДЕРАЦИЯ
КУРГАНСКАЯ ОБЛАСТЬ
ПРИТОБОЛЬНЫЙ РАЙОН
ПРИТОБОЛЬНАЯ РАЙОННАЯ ДУМА**

РЕШЕНИЕ

от 19 апреля 2023 года № 192
с. Глядянское

**О внесении изменений в решение
Глядянской сельской Думы от
19.12.2012 г. № 33 «Об утверждении
Генерального плана Глядянского
сельсовета Притобольного района
Курганской области»**

В соответствии с Градостроительным кодексом Российской Федерации, Федеральным законом от 6 октября 2003 года № 131-ФЗ «Об общих принципах организации местного самоуправления в Российской Федерации», Уставом Притобольного района Курганской области Притобольная районная Дума РЕШИЛА:

1. В решение Глядянской сельской Думы от 19.12.2012г. № 33 «Об утверждении Генерального плана Глядянского сельсовета Притобольного района Курганской области» внести следующие изменения:

1) Пункт 1 изложить в новой редакции «Утвердить Генеральный план Глядянского сельсовета Притобольного района Курганской области в составе следующих материалов:

- Генеральный план. Положение о территориальном планировании (ТОМ 1) согласно приложению 1 к настоящему решению.

В том числе следующие карты:

- Карта границ населенных пунктов (в том числе образуемых населенных пунктов), входящих в состав поселени М 1:10 000.

- Карта планируемого размещения объектов местного значения поселения М 1:10 000.

- Карта функциональных зон М 1:10 000.

- Карта функциональных зон М 1: 5 000.

- Генеральный план. Материалы по обоснованию (ТОМ 2) согласно приложению 2 к настоящему решению.

В том числе следующие карты:

- Карта территорий, подверженных риску возникновения чрезвычайных ситуаций природного и техногенного характера М 1:10 000.

- Карта зон с особыми условиями использования территорий М 1:10 000».

2. Настоящее решение опубликовать в информационном бюллетене «Муниципальный вестник Притоболья» и разместить на официальном сайте Администрации Притобольного района в сети «Интернет».

3. Контроль за выполнением настоящего решения возложить на правовой комитет Притобольной районной Думы.

Председатель Притобольной районной Думы

Глава Притобольного района




Г.В. Кубасова

Д.А. Спиридонов

Приложение 1
к решению Притобольной районной Думы от 19 апреля
2023 года № 192 «О внесении изменений в решение
Глядянской сельской Думы от 19.12.2012 г. № 33 «Об
утверждении Генерального плана Глядянского
сельсовета Притобольного района Курганской
области»

ГЛЯДЯНСКИЙ СЕЛЬСОВЕТ

ПРИТОБОЛЬНОГО РАЙОНА

КУРГАНСКОЙ ОБЛАСТИ

ГЕНЕРАЛЬНЫЙ ПЛАН

ТОМ 1

ПОЛОЖЕНИЕ О ТЕРРИТОРИАЛЬНОМ ПЛАНИРОВАНИИ

**ИНДИВИДУАЛЬНЫЙ ПРЕДПРИНИМАТЕЛЬ
КОЛОДЕЗНАЯ МАРИНА АНАТОЛЬЕВНА**

Заказчик: Администрация Притобольного района

Муниципальный контракт № 4 от 06 августа 2019 г.

ГЛЯДЯНСКИЙ СЕЛЬСОВЕТ

ПРИТОБОЛЬНОГО РАЙОНА

КУРГАНСКОЙ ОБЛАСТИ

ГЕНЕРАЛЬНЫЙ ПЛАН

ТОМ 1

ПОЛОЖЕНИЕ О ТЕРРИТОРИАЛЬНОМ ПЛАНИРОВАНИИ

Индивидуальный предприниматель
Колодезная Марина Анатольевна

_____ М.А. Колодезная

2022 г.

ОГЛАВЛЕНИЕ

Введение	5
1. Сведения о видах, назначении и наименованиях планируемых для размещения объектов местного значения поселения	7
2. Параметры функциональных зон, а также сведения о планируемых для размещения в них объектах федерального значения, объектах регионального значения, объектах местного значения, за исключением линейных объектов.....	9

ВВЕДЕНИЕ

В соответствии с градостроительным законодательством Генеральный план Глядянского сельсовета Притобольного района Курганской области (далее – Глядянский сельсовет Притобольного района, Глядянский сельсовет) является документом территориального планирования муниципального образования.

Основной целью территориального планирования Глядянского сельсовета является определение назначения территорий Глядянского сельсовета исходя из совокупности социальных, экономических, экологических и иных факторов для обеспечения устойчивого развития инженерной, транспортной и социальной инфраструктур, обеспечения учета интересов граждан и их объединений, Российской Федерации, Курганской области, Притобольного района и Глядянского сельсовета.

Генеральный план разработан Индивидуальным предпринимателем Колодезная Марина Анатольевна по заказу Администрации Притобольного района в соответствии с муниципальным контрактом № 4 от 06 августа 2019 года.

Нормативно-правовая база

Генеральный план разработан в соответствии с Конституцией Российской Федерации, Градостроительным кодексом Российской Федерации, Земельным кодексом Российской Федерации, Федеральным законом «Об общих принципах организации местного самоуправления в Российской Федерации», иными федеральными законами и нормативными правовыми актами Российской Федерации, законами и иными нормативными правовыми актами Курганской области, Уставом Глядянского сельсовета, нормативно-правовыми актами органов местного самоуправления Глядянского сельсовета.

Состав, порядок подготовки документа территориального планирования определен Градостроительным кодексом РФ и иными нормативными правовыми актами.

Структура текстовой части генерального плана Глядянского сельсовета определен согласно действующему законодательству и включает в себя:

- Том 1. Положение о территориальном планировании.
- Том 2. Материалы по обоснованию.

Состав положения о территориальном планировании

В настоящем томе представлено положение о территориальном планировании, которое в соответствии с п. 4 ст. 23 Градостроительного кодекса РФ включает в себя:

1) сведения о видах, назначении и наименованиях планируемых для размещения объектов местного значения поселения, их основные характеристики, их местоположение (для объектов местного значения, не являющихся линейными объектами, указываются функциональные зоны), а также характеристики зон с особыми условиями использования территорий в случае, если установление таких зон требуется в связи с размещением данных объектов;

2) параметры функциональных зон, а также сведения о планируемых для размещения в них объектах федерального значения, объектах регионального значения, объектах местного значения, за исключением линейных объектов.

Этапы реализации проекта:

- исходный срок – 2022 г.;
- 1 очередь – 2024 г.;
- расчетный срок – 2040 г.

Авторский коллектив проекта

Колодезная М.А.	индивидуальный предприниматель;
Дорохина О.А.	начальник контрактного отдела;

Темнов А.В.	начальник градостроительного отдела;
Касимова М.А.	главный архитектор проекта;
Красноперов А.И.	главный инженер проекта;
Рябова О.В.	главный экономист проекта;
Иващенко Я.Ю.	архитектор;
Гришина Н.А.	экономист градостроительства.

Графические материалы разработаны с использованием ГИС «MapInfo», графических редакторов «CorelDraw», «Photoshop».

Создание и обработка текстовых и табличных материалов проводились с использованием пакетов программ «Microsoft Office Small Business-2010», «OpenOffice.org. Professional. 2.0.1».

При подготовке данного проекта использовано исключительно лицензионное программное обеспечение, являющееся собственностью ИП Колодезная Марина Анатольевна».

Список принятых сокращений

с.	село;
д.	деревня;
п.	поселок;
ИП	индивидуальный предприниматель;
МКОУ	муниципальное казённое общеобразовательное учреждение;
МКДОУ	муниципальное казённое дошкольное образовательное учреждение;
МКУК	муниципальное казенной учреждение культуры;
ОПС	отделение почтовой связи;
СОШ	средняя общеобразовательная школа;
СТП	схема территориального планирования;
ФАП	фельдшерско-акушерский пункт;
ЧС	чрезвычайная ситуация;
МУП	муниципальное унитарное предприятие;
ГБУ	государственное бюджетное учреждение;
УДО	учреждение дополнительного образования;
ДМШ	детская музыкальная школа;
ОВ	общего вида;
ЛПХ	личное подсобное хозяйство;
КФХ	крестьянско-фермерское хозяйство;
АЗС	автозаправочная станция;
ПАО	публичное акционерное общество.

**1. СВЕДЕНИЯ О ВИДАХ, НАЗНАЧЕНИИ И НАИМЕНОВАНИЯХ ПЛАНИРУЕМЫХ ДЛЯ РАЗМЕЩЕНИЯ ОБЪЕКТОВ
МЕСТНОГО ЗНАЧЕНИЯ ПОСЕЛЕНИЯ**

Таблица 1.1

Сведения о планируемых для размещения на территории поселения объектах местного значения поселения

Номер объекта	Код объекта	Вид объекта	Наименование объекта	Основные характеристики объекта	Местоположение	Планируемые мероприятия по объекту	Функциональная зона (для объектов, не являющихся линейными объектами)	Характеристика зон с особыми условиями использования территории
1.	602030503	Улица в жилой застройке	Улично-дорожная сеть	Протяженность 1,35 км	Глядянский сельсовет, п. Сосновый	Планируемый к размещению	–	Не устанавливается
2.	602030503	Улица в жилой застройке	Улично-дорожная сеть	Протяженность 2,27 км	Глядянский сельсовет, с. Глядянское, ул. Ленина	Планируемый к реконструкции	–	Не устанавливается
3.	602030503	Улица в жилой застройке	Улично-дорожная сеть	Протяженность 2,03 км	Глядянский сельсовет, с. Глядянское, ул. Красноармейская	Планируемый к реконструкции	–	Не устанавливается
4.	602030503	Улица в жилой застройке	Улично-дорожная сеть	Протяженность 2,13 км	Глядянский сельсовет, с. Глядянское, ул. Гагарина	Планируемый к реконструкции	–	Не устанавливается
5.	602040901	Источник тепловой энергии	Блочно-модульная газовых котельных	5 объектов	Глядянский сельсовет, с. Глядянское	Планируемый к размещению	Зона инженерной инфраструктуры	Охранная зона тепловых сетей
6.	602031601	Мостовое сооружение	Мост	Устанавливаются техническим заданием	Глядянский сельсовет, р. Глядяна	Планируемый к реконструкции	Зона транспортной инфраструктуры	Не устанавливается
7.	602010102	Общеобразовательная организация	МКОУ «Глядянская СОШ»	Вместимость 1200 чел.	с. Глядянское, ул. Красноармейская 17	Планируемый к реконструкции	Зона специализированной общественной застройки	Не устанавливается
8.	602041002	Теплопровод распределительный (квартальный)	Тепловые сети	Устанавливаются техническим заданием	Глядянский сельсовет, с. Глядянское	Планируемый к реконструкции	–	Охранная зона тепловых сетей

<i>Номер объекта</i>	<i>Код объекта</i>	<i>Вид объекта</i>	<i>Наименование объекта</i>	<i>Основные характеристики объекта</i>	<i>Местоположение</i>	<i>Планируемые мероприятия по объекту</i>	<i>Функциональная зона (для объектов, не являющихся линейными объектами)</i>	<i>Характеристика зон с особыми условиями использования территории</i>
9.	602040603	Газопровод распределительный низкого давления	Сеть газораспределения с. Глядянское, д. Арсеновка, п. Сосновый Притобольного района Курганской области	Устанавливаются техническим заданием	Курганская область, Притобольный район, Глядянский сельсовет, с. Глядянское, д. Арсеновка, п. Сосновый	Планируемый к размещению	–	Охранная зона

2. ПАРАМЕТРЫ ФУНКЦИОНАЛЬНЫХ ЗОН, А ТАКЖЕ СВЕДЕНИЯ О ПЛАНИРУЕМЫХ ДЛЯ РАЗМЕЩЕНИЯ В НИХ ОБЪЕКТАХ ФЕДЕРАЛЬНОГО ЗНАЧЕНИЯ, ОБЪЕКТАХ РЕГИОНАЛЬНОГО ЗНАЧЕНИЯ, ОБЪЕКТАХ МЕСТНОГО ЗНАЧЕНИЯ, ЗА ИСКЛЮЧЕНИЕМ ЛИНЕЙНЫХ ОБЪЕКТОВ

Одним из основных инструментов регулирования градостроительной деятельности является функциональное зонирование территории. Функциональное зонирование проводится с учетом сложившегося использования земельных ресурсов на основании комплексной оценки по совокупности природных факторов и планировочных ограничений и направлено на выделение отдельных участков территории, для которых рекомендуются различные виды и режимы хозяйственного использования.

В настоящее время территория Глядянского сельсовета по функциональному использованию делится на зоны:

Жилые зоны предусмотрены в целях создания для населения удобной, здоровой и безопасной среды проживания.

Территория жилой зоны предназначена для застройки жилыми зданиями, а также объектами культурно-бытового и иного назначения.

Согласно НПП Глядянского сельсовета в жилых зонах допускается размещать объектов нежилого назначения:

- объекты социального и культурно-бытового обслуживания населения (отдельно стоящие, встроенные или пристроенные), объекты здравоохранения, дошкольного, начального общего и среднего (полного) образования, гаражи и автостоянки для легковых автомобилей, принадлежащих гражданам, культовые объекты;
- отдельные объекты общественно-делового и коммунального назначения с площадью участка, как правило, не более 0,5 га, а также мини-производства, не оказывающие негативного воздействия на окружающую среду за пределами установленных границ участков данных объектов (размер санитарно-защитной зоны для объектов, не являющихся источником загрязнения окружающей среды, должен быть не менее 25 м).

Общественно-деловые зоны предназначены для размещения объектов здравоохранения, культуры, торговли, общественного питания, социального и коммунально-бытового назначения, предпринимательской деятельности, иных объектов, связанных с обеспечением жизнедеятельности граждан.

Общественно-деловые зоны в Глядянском сельсовете подразделяются на:

- многофункциональную общественно-деловую зону;
- зону специализированной общественной застройки.

Производственная зона, зона инженерной и транспортной инфраструктур – предназначена для размещения промышленных, коммунальных и складских объектов, объектов инженерной и транспортной инфраструктур с соответствующими санитарно-защитными зонами. Глядянском сельсовете данные зоны включают в себя:

- производственную зону;
- зону инженерной инфраструктуры;
- зону транспортной инфраструктуры.

Зонами сельскохозяйственного использования признаются земли за границей населенного пункта, предоставленные для нужд сельского хозяйства, а также предназначенные для этих целей. В состав зон сельскохозяйственного использования Глядянского сельсовета входят:

- зона сельскохозяйственного использования;
- производственная зона сельскохозяйственных предприятий.

Зона рекреационного назначения предназначена для организации мест отдыха населения. В состав зон рекреационного назначения входит зона в границах территорий, занятая городскими лесами, скверами, парками, городскими садами, прудами, озерами, водохранилищами, пляжами, также в границах иных территорий, используемых и предназначенная для отдыха, туризма, занятий физической культурой и спортом

В состав зон рекреационного назначения Глядянского сельсовета входят:

- зона озелененных территорий общего пользования;
- зона отдыха;
- зона лесов.

На территории зоны рекреационного назначения не допускаются строительство новых и расширение действующих промышленных, коммунально-складских и других объектов, непосредственно не связанных с эксплуатацией объектов рекреационного, оздоровительного и природоохранного назначения.

Зона специального назначения предназначена для размещения кладбищ и иных объектов, использование которых несовместимо с видами использования других территориальных зон. В состав зон специального назначения Глядянского сельсовета входят:

- зона кладбищ;
- зона складирования и захоронения отходов.

Зона акваторий включает в себя земли, покрытые поверхностными водами, сосредоточенными в водных объектах, а также земли, занятые гидротехническими и иными сооружениями, расположенными на водных объектах.

Параметры функциональных зон с указанием планируемых для размещения в этих зонах объектов федерального, регионального и местного значения (за исключением линейных объектов) приведены в таблицах 2.1.

Без установления функциональных зон (для линейных объектов) планируется размещение следующих объектов:

- размещение улиц в жилой застройке п. Сосновый;
- реконструкция улиц в жилой застройке с. Глядянское ул. Ленина, ул. Красноармейская, ул. Гагарина;
- капитальный ремонт тепловых сетей;
- реконструкция водопровода;
- строительство объекта: «Сеть газораспределения с. Глядянское, д. Арсеновка, п. Сосновый Притобольного района Курганской области»;
- размещение газопровода высокого давления (Газопровод межпоселковый ГРС «Куртамыш» - с. Пушкино – с. Песьяное – д. Лебяжье Куртамышского района – с. Глядянское Притобольного района Курганской области»).

Функциональное зонирование территории графически отображено на картографических материалах генерального плана Глядянского сельсовета.

Данные положения являются основой для разработки правил землепользования и застройки.

Таблица 2.1

Параметры функциональных зон, а также сведения о планируемых для размещения в них объектах федерального значения, объектах регионального значения, объектах местного значения, за исключением линейных объектов, в границах Глядянского сельсовета

№ п/п	Наименование функциональной зоны	Параметры функциональной зоны	Площади функциональных зон				Планируемые для размещения объекты федерального, регионального, местного значения (за исключением линейных объектов)
			Исходный срок (2022 г.)		Расчетный срок (2040 г.)		
			га	% к итогу	га	% к итогу	
Жилые зоны			321,43	2,9	356,22	3,21	Планируемые к размещению объекты: – индивидуальная жилая застройка.
701010101	Зона застройки индивидуальными жилыми домами	Жилые зоны предусматриваются в целях создания для населения удобной, здоровой и безопасной среды проживания. Объекты и виды деятельности, несоответствующие требованиям СП 42.13330.2016. Свод правил. Градостроительство. Планировка и застройка городских и сельских поселений. Актуализированная редакция СНиП 2.07.01-89*, не допускается размещать в жилых зонах.	319,46	2,88	327,52	2,95	
701010102	Зона застройки малоэтажным и жилыми домами (до 4 этажей, включая мансардный)	В жилых зонах размещаются дома усадебные с приусадебными участками; отдельно стоящие, встроенные или пристроенные объекты социального и культурно-бытового обслуживания населения с учетом социальных нормативов обеспеченности (в т.ч. услуги первой необходимости в пределах пешеходной доступности не более 30 мин.); гаражи и автостоянки для легковых автомобилей; культовые объекты. Допускается размещать отдельные объекты общественно-делового и коммунального назначения с площадью участка, как правило, не более 0,5 га, а также мини-производства, не оказывающие вредного воздействия на окружающую среду за пределами установленных границ участков этих объектов (санитарно-защитная зона должна иметь размер не менее 25 м). Бытовые разрывы между длинными сторонами жилых зданий высотой 2-3 этажа следует принимать не менее 15 м; между длинными сторонами и торцами этих же зданий с окнами из жилых комнат – не менее 10 м. В районах усадебной и садово-дачной застройки расстояния от окон жилых помещений до стен дома и хозяйственных построек, расположенных на соседних участках, должны быть не менее 6 м, а расстояния до сараев для содержания скота и птицы – 10 м. Расстояние до границы участка должно быть от стены жилого дома 3 м, от хозяйственных построек – 1 м. Размещаемые в пределах жилой зоны группы сараев должны содержать	1,97	0,02	28,7	0,26	

№ п/п	Наименование функциональной зоны	Параметры функциональной зоны	Площади функциональных зон				Планируемые для размещения объекты федерального, регионального, местного значения (за исключением линейных объектов)
			Исходный срок (2022 г.)		Расчетный срок (2040 г.)		
			га	% к итогу	га	% к итогу	
		не более 30 блоков каждая. Сарай для скота и птицы следует предусматривать на расстоянии от окон жилых помещений дома не менее, м: одиночные или двойные – 10, до 8 блоков – 25, свыше 8 до 30 блоков – 50. Площадь застройки заблокированных сараев не должна превышать 800 м2. Расстояние от сараев для скота и птицы до шахтных колодцев должно быть не менее 20 м. Допускается пристройка хозяйственного сарая (в том числе для скота и птицы), гаража, бани, теплицы к усадебному дому с соблюдением требований санитарных и противопожарных норм. Параметры функциональной зоны следует принимать в соответствии с СП 42.13330.2016. Свод правил. Градостроительство. Планировка и застройка городских и сельских поселений. Актуализированная редакция СНиП 2.07.01-89*», другими нормативно-правовыми актами, НГП Глядянского сельсовета.					
Общественно-деловые зоны			29,15	0,26	29,92	0,27	Планируемые к реконструкции объекты:
701010301	Многофункциональная общественно-деловая зона	Предназначены для размещения объектов здравоохранения, культуры, торговли, общественного питания, социального и коммунально-бытового назначения, предпринимательской деятельности, объектов среднего профессионального и высшего профессионального образования, административных, научно-исследовательских учреждений, культовых зданий, стоянок автомобильного транспорта, объектов делового, финансового назначения, иных объектов, связанных с обеспечением жизнедеятельности граждан.	18,3	0,17	18,3	0,17	– капитальный ремонт МКОУ «Глядянская СОШ».
701010302	Зона специализированной общественной застройки	Согласно п. 6 ст. 85 Земельного кодекса РФ: общественная зона – территория, предназначенная для застройки административными зданиями, объектами образовательного, культурно-бытового, социального назначения и иными объектами. Общественно-деловые зоны формируются как центры деловой, финансовой и общественной активности в центральной части села, на территориях, прилегающих к главным улицам и объектам массового посещения. Параметры функциональной зоны следует принимать в соответствии с СП 42.13330.2016. Свод правил. Градостроительство. Планировка и застройка городских и сельских поселений. Актуализированная	10,85	0,09	11,62	0,1	

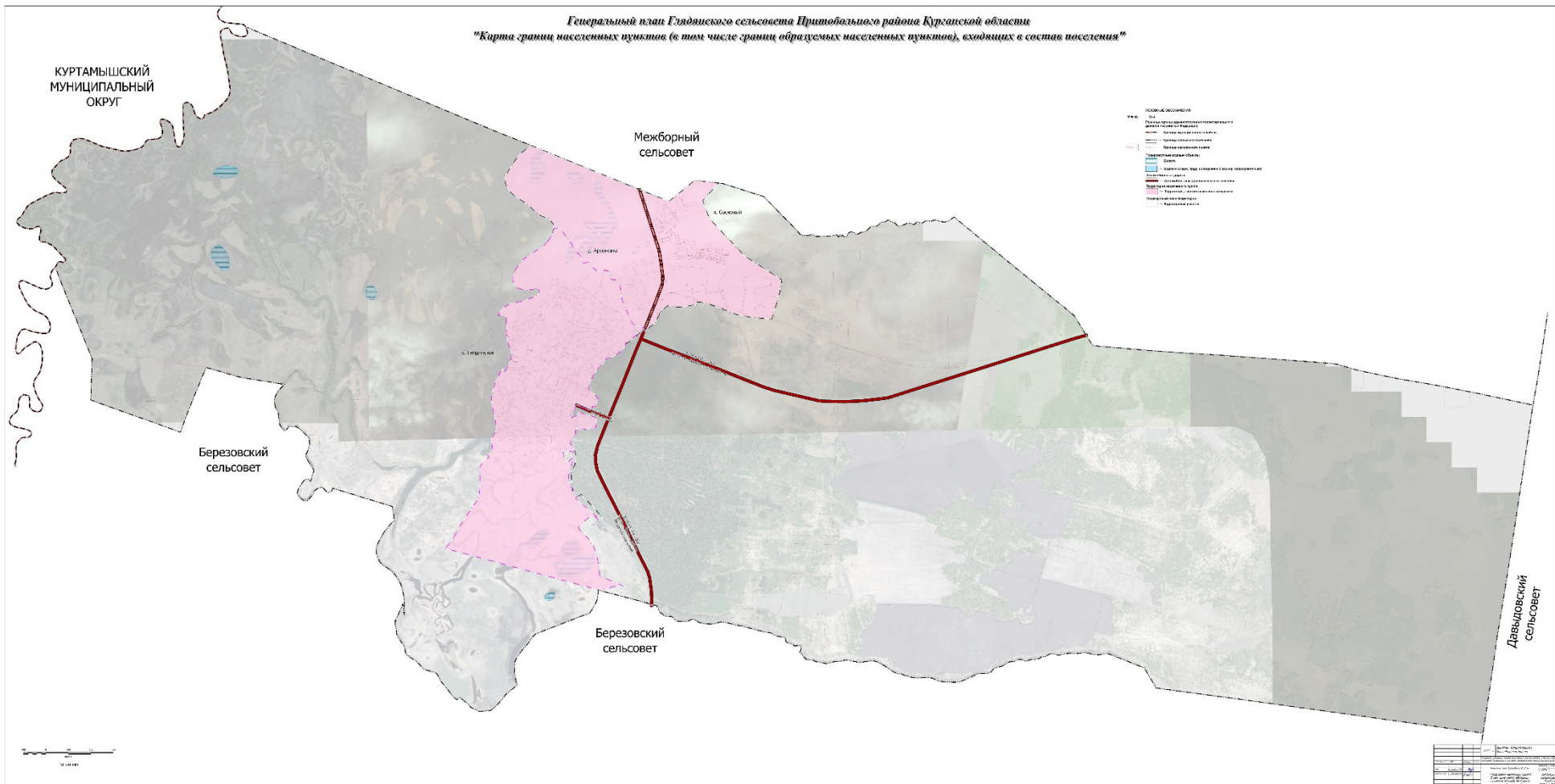
№ п/п	Наименование функциональной зоны	Параметры функциональной зоны	Площади функциональных зон				Планируемые для размещения объекты федерального, регионального, местного значения (за исключением линейных объектов)
			Исходный срок (2022 г.)		Расчетный срок (2040 г.)		
			га	% к итогу	га	% к итогу	
		редакция СНиП 2.07.01-89*», другими нормативно-правовыми актами, НГП Глядянского сельсовета.					
Производственная зона, зона инженерной и транспортной инфраструктур			107,5	0,97	111,42	1,01	Планируемые к размещению объекты: – пять блочно-модульных газовых котельных в с. Глядянское; – пункт редуцирования газа п. Сосновый. Планируемые к реконструкции объекты: – водонапорная башня с. Глядянское; – мост через р. Глядяна.
701010401	Производственная зона	Предназначены для размещения промышленных, коммунальных и складских объектов, объектов инженерной и транспортной инфраструктур с соответствующими санитарно-защитными зонами. При размещении и реконструкции предприятий и других объектов на Территории производственной зоны следует предусматривать меры по обеспечению их безопасности в процессе эксплуатации, а также предусматривать в случае аварии на одном из предприятий защиту населения прилегающих районов от опасных воздействий и меры по обеспечению безопасности функционирования других предприятий. Степень опасности производственных и других объектов определяется в установленном законодательством порядке в соответствии с техническими регламентами.	15,57	0,14	15,57	0,14	
701010402	Коммунально-складская зона	Территория, занимаемая площадками промышленных предприятий и других производственных объектов, учреждениями и предприятиями обслуживания, должна составлять, как правило, не менее 60% всей территории промышленной зоны. Размеры санитарно-защитных зон следует устанавливать с учетом требований СанПиН 2.2.1/2.1.1.1200. Достаточность ширины санитарно-защитной зоны следует подтверждать расчетами	0,13	0,0	0,13	0,0	

№ п/п	Наименование функциональной зоны	Параметры функциональной зоны	Площади функциональных зон				Планируемые для размещения объекты федерального, регионального, местного значения (за исключением линейных объектов)
			Исходный срок (2022 г.)		Расчетный срок (2040 г.)		
			га	% к итогу	га	% к итогу	
701010404	Зона инженерной инфраструктуры	<p>рассеивания в атмосферном воздухе вредных веществ, содержащихся в выбросах промышленных предприятий.</p> <p>Минимальную площадь озеленения санитарно-защитных зон следует принимать в зависимости от ширины зоны, %:</p> <p>до 300 м – 60%;</p> <p>от 300 до 1000 м – 50%;</p> <p>от 1000 до 3000 м – 40%;</p> <p>свыше 3000 м – 20%.</p> <p>В санитарно-защитных зонах со стороны жилых и общественно-деловых зон необходимо предусматривать полосу древесно-кустарниковых насаждений шириной не менее 50 м, а при ширине зоны до 100 м – не менее 20 м.</p> <p>Размеры земельных участков, площадь зданий и вместимость складов, предназначенных для обслуживания поселений, определяются региональными градостроительными нормативами или на основе расчета.</p> <p>Размещение сооружений, коммуникаций и других объектов транспорта на территории поселений должно соответствовать требованиям, приведенным в разделах 14 и 15 СП 42.13330.2016. Свод правил.</p>	5,63	0,05	5,63	0,05	
701010405	Зона транспортной инфраструктуры	<p>Градостроительство. Планировка и застройка городских и сельских поселений. Актуализированная редакция СНиП 2.07.01-89*.</p> <p>Минимальный коэффициент застройки территории производственных объектов, расположенных в коммунально-складских зонах рекомендуется принимать в соответствии с приложением В СП 18.13330.2011.</p> <p>Санитарно-защитные зоны производственных объектов в соответствии с СанПиН 2.2.1/2.1.1.1200-03.</p> <p>Противопожарные расстояния в соответствии с СП 4.13130.2013.</p> <p>Размещение подразделений пожарной охраны в соответствии с СП 11.13130.2009, СП 18.13330.2011.</p> <p>Параметры функциональной зоны следует принимать в соответствии с СП 42.13330.2016. Свод правил. Градостроительство. Планировка и застройка городских и сельских поселений. Актуализированная редакция СНиП 2.07.01-89*», другими нормативно-правовыми актами,</p>	86,17	0,78	90,09	0,81	

№ п/п	Наименование функциональной зоны	Параметры функциональной зоны	Площади функциональных зон				Планируемые для размещения объекты федерального, регионального, местного значения (за исключением линейных объектов)
			Исходный срок (2022 г.)		Расчетный срок (2040 г.)		
			га	% к итогу	га	% к итогу	
		НГП Глядянского сельсовета.					
Зоны сельскохозяйственного использования			7728,93	69,80	7712,53	69,65	–
701010500	Зона сельскохозяйственного использования	Размещение производственных сельскохозяйственных предприятий необходимо осуществлять в соответствии с СП 19.13330.2011. Производственные зоны и отдельные сельскохозяйственные объекты следует располагать, по возможности, с подветренной стороны по отношению к зонам жилой застройки и ниже по рельефу местности.	7247,0	65,45	7226,68	65,26	
701010502	Зона садоводческих или огороднических некоммерческих товариществ	При организации производственной зоны объекты и сооружения следует, по возможности, концентрировать на одной площадке с односторонним размещением относительно жилой зоны. Территории производственных зон, как правило, не должны разделяться на обособленные участки железными или автомобильными дорогами общей сети, а также реками. Параметры функциональной зоны следует принимать в соответствии с СП 42.13330.2016. Свод правил. Градостроительство. Планировка и застройка городских и сельских поселений. Актуализированная редакция СНиП 2.07.01-89*», другими нормативно-правовыми актами, НГП Глядянского сельсовета.	0,05	0,0	0,05	0,0	
701010504	Иные зоны сельскохозяйственного назначения		464,13	4,19	464,13	4,19	
701010503	Производственная зона сельскохозяйственных предприятий		17,75	0,16	21,67	0,2	
Зоны рекреационного назначения			2661,2	24,01	2590,63	23,37	–
701010602	Зона лесов	Рекреационные зоны сельского поселения формируются:	2506	22,63	2506	22,63	
701010602	Зона отдыха	– на землях общего пользования;	3,0	0,01	3,0	0,01	
701010601	Зона озелененных территорий общего пользования (лесопарки,	– на землях особо охраняемых природных территорий; – на землях историко-культурного назначения; – на землях лесного фонда и землях иных категорий, на которых расположены защитные леса. При формировании рекреационных зон необходимо соблюдать соразмерность застроенных территорий и открытых незастроенных	152,2	1,37	81,63	0,74	

№ п/п	Наименование функциональной зоны	Параметры функциональной зоны	Площади функциональных зон				Планируемые для размещения объекты федерального, регионального, местного значения (за исключением линейных объектов)
			Исходный срок (2022 г.)		Расчетный срок (2040 г.)		
			га	% к итогу	га	% к итогу	
	парки, сады, скверы, бульвары, городские леса)	пространств, а также обеспечивать удобный доступ к рекреационным зонам для населения. Параметры функциональной зоны следует принимать в соответствии с СП 42.13330.2016. Свод правил. Градостроительство. Планировка и застройка городских и сельских поселений. Актуализированная редакция СНиП 2.07.01-89*», другими нормативно-правовыми актами, НГП Глядянского сельсовета.					
Зона специального назначения			5,59	0,05	53,08	0,48	–
701010701	Зона кладбищ	Размеры земельного участка для кладбищ – по заданию на проектирование, но не более 40 га.	5,49	0,05	5,49	0,05	
701010702	Зона складирования и захоронения отходов	Для объектов, расположенных в зонах специального назначения, в зависимости от мощности, характера и количества, выделяемых в окружающую среду загрязняющих веществ и других вредных физических факторов на основании санитарной классификации устанавливаются санитарно-защитные зоны в соответствии с требованиями СанПиН 2.2.1/2.1.1.1200-03.	0,1	0,0	0,1	0,0	
701010703	Зона озелененных территорий специального назначения	Параметры функциональной зоны следует принимать в соответствии с СП 42.13330.2016. Свод правил. Градостроительство. Планировка и застройка городских и сельских поселений. Актуализированная редакция СНиП 2.07.01-89*», другими нормативно-правовыми актами, НГП Глядянского сельсовета.	0,0	0,0	47,49	0,43	
701010900	Зона акваторий	В целях обеспечения охраны водных объектов, а также сохранения условий для воспроизводства водных биологических ресурсов следует соблюдать требования к водоохранным зонам, прибрежным защитным и береговым полосам водных объектов, а также рыбоохранным и рыбохозяйственным заповедным зонам водных объектов, имеющих рыбохозяйственное значение.	221,84	2,0	221,84	2,0	–
	ИТОГО	–	11075,64	100	11075,64	100	–

Генеральный план Глядицкого сельсовета Притобольного района Курганской области
"Карта границ населенных пунктов (в том числе границ образуемых населенных пунктов), входящих в состав поселения"



Приложение 2
к решению Притобольной районной Думы от 19 апреля
2023 года № 192 «О внесении изменений в решение
Глядянской сельской Думы от 19.12.2012 г. № 33 «Об
утверждении Генерального плана Глядянского
сельсовета Притобольного района Курганской
области»

ГЛЯДЯНСКИЙ СЕЛЬСОВЕТ

ПРИТОБОЛЬНОГО РАЙОНА

КУРГАНСКОЙ ОБЛАСТИ

ГЕНЕРАЛЬНЫЙ ПЛАН

ТОМ 2

МАТЕРИАЛЫ ПО ОБОСНОВАНИЮ

**ИНДИВИДУАЛЬНЫЙ ПРЕДПРИНИМАТЕЛЬ
КОЛОДЕЗНАЯ МАРИНА АНАТОЛЬЕВНА**

Заказчик: Администрация Притобольного района

Муниципальный контракт № 4 от 06 августа 2019 г.

ГЛЯДЯНСКИЙ СЕЛЬСОВЕТ

ПРИТОБОЛЬНОГО РАЙОНА

КУРГАНСКОЙ ОБЛАСТИ

ГЕНЕРАЛЬНЫЙ ПЛАН

ТОМ 2

МАТЕРИАЛЫ ПО ОБОСНОВАНИЮ

Индивидуальный предприниматель
Колодезная Марина Анатольевна

_____ М.А. Колодезная

2022 г.

ОГЛАВЛЕНИЕ

Введение	4
1. Сведения о планах и программах комплексного социально-экономического развития муниципального образования.....	7
2. Обоснование выбранного варианта размещения объектов местного значения поселения.....	9
2.1. Анализ использования территорий поселения и возможных направлений развития этих территорий	9
2.1.1. Положение Глядянского сельсовета в системе расселения Притобольного района Курганской области.....	9
2.1.2. Природно-ресурсный потенциал территории поселения.....	9
2.1.3. Демографическая ситуация.....	16
2.1.4. Экономический потенциал	18
2.1.5. Объекты социальной инфраструктуры.....	19
2.1.6. Объекты транспортной инфраструктуры	22
2.1.7. Объекты инженерной инфраструктуры.....	28
2.2. Прогнозируемые ограничения использования территорий поселения.....	31
2.2.1. Объекты культурного наследия.....	32
2.2.2. Объекты особо охраняемых природных территорий.....	32
2.2.3. Объекты специального назначения.....	32
2.3. Выводы.....	33
3. Оценка возможного влияния планируемых для размещения объектов местного значения поселения.....	34
4. Сведения о планируемых для размещения на территориях поселения объектов федерального значения, объектов регионального значения	35
5. Сведения о планируемых для размещения на территориях поселения объектов местного значения муниципального района.....	37
6. Перечень и характеристика основных факторов риска возникновения чрезвычайных ситуаций природного и техногенного характера.....	39
6.1. Инженерно-технические мероприятия гражданской обороны.....	39
6.2. Инженерное обеспечение территории	40
6.3. Основные факторы риска возникновения чрезвычайных ситуаций	42
6.4. Перечень мероприятий по обеспечению пожарной безопасности.....	50
6.5. Оценка рисков возникновения и развития аварий на транспорте.....	56
7. Перечень земельных участков, которые включаются в границы населенных пунктов, входящих в состав поселения, или исключаются из их границ.....	57
Выводы	58
Технико-экономические показатели генерального плана	59

ВВЕДЕНИЕ

В соответствии с градостроительным законодательством Генеральный план Глядянского сельсовета Притобольного района Курганской области (далее – Глядянский сельсовет Притобольного района, Глядянский сельсовет) является документом территориального планирования муниципального образования.

Основной целью территориального планирования Глядянского сельсовета является определение назначения территорий Глядянского сельсовета исходя из совокупности социальных, экономических, экологических и иных факторов для обеспечения устойчивого развития инженерной, транспортной и социальной инфраструктур, обеспечения учета интересов граждан и их объединений, Российской Федерации, Курганской области, Притобольного района и Глядянского сельсовета.

Генеральный план разработан Индивидуальным предпринимателем Колодезная Марина Анатольевна по заказу Администрации Притобольного района в соответствии с муниципальным контрактом № 4 от 06 августа 2019 года.

Нормативно-правовая база

Генеральный план разработан в соответствии с Конституцией Российской Федерации, Градостроительным кодексом Российской Федерации, Земельным кодексом Российской Федерации, Федеральным законом «Об общих принципах организации местного самоуправления в Российской Федерации», иными федеральными законами и нормативными правовыми актами Российской Федерации, законами и иными нормативными правовыми актами Курганской области, Уставом Глядянского сельсовета, нормативно-правовыми актами органов местного самоуправления Глядянского сельсовета.

Состав, порядок подготовки документа территориального планирования определен Градостроительным кодексом РФ и иными нормативными правовыми актами.

Структура текстовой части генерального плана Глядянского сельсовета определен согласно действующему законодательству и включает в себя:

- Том 1. Положение о территориальном планировании.
- Том 2. Материалы по обоснованию.

Состав материалов по обоснованию

В настоящем томе представлены материалы по обоснованию, которые в соответствии с п. 7 ст. 23 Градостроительного кодекса РФ включают в себя:

1) сведения о планах и программах комплексного социально-экономического развития муниципального образования (при их наличии), для реализации которых осуществляется создание объектов местного значения поселения;

2) обоснование выбранного варианта размещения объектов местного значения поселения на основе анализа использования территорий поселения, возможных направлений развития этих территорий и прогнозируемых ограничений их использования, определяемых в том числе на основании сведений, содержащихся в информационных системах обеспечения градостроительной деятельности, федеральной государственной информационной системе территориального планирования, в том числе материалов и результатов инженерных изысканий, содержащихся в указанных информационных системах, а также в государственном фонде материалов и данных инженерных изысканий;

3) оценку возможного влияния планируемых для размещения объектов местного значения поселения на комплексное развитие этих территорий;

4) утвержденные документами территориального планирования Российской Федерации, документами территориального планирования двух и более субъектов Российской Федерации, документами территориального планирования субъекта Российской Федерации сведения о видах, назначении и наименованиях планируемых для размещения на территориях поселения объектов федерального значения, объектов

регионального значения, их основные характеристики, местоположение, характеристики зон с особыми условиями использования территорий в случае, если установление таких зон требуется в связи с размещением данных объектов, реквизиты указанных документов территориального планирования, а также обоснование выбранного варианта размещения данных объектов на основе анализа использования этих территорий, возможных направлений их развития и прогнозируемых ограничений их использования;

5) утвержденные документом территориального планирования муниципального района сведения о видах, назначении и наименованиях планируемых для размещения на территории поселения, входящего в состав муниципального района, объектов местного значения муниципального района, их основные характеристики, местоположение, характеристики зон с особыми условиями использования территорий в случае, если установление таких зон требуется в связи с размещением данных объектов, реквизиты указанного документа территориального планирования, а также обоснование выбранного варианта размещения данных объектов на основе анализа использования этих территорий, возможных направлений их развития и прогнозируемых ограничений их использования;

6) перечень и характеристику основных факторов риска возникновения чрезвычайных ситуаций природного и техногенного характера;

7) перечень земельных участков, которые включаются в границы населенных пунктов, входящих в состав поселения, или исключаются из их границ, с указанием категорий земель, к которым планируется отнести эти земельные участки, и целей их планируемого использования;

8) сведения об утвержденных предметах охраны и границах территорий исторических поселений федерального значения и исторических поселений регионального значения (*раздел не приводится, поскольку Глядянский сельсовет не является историческим поселением федерального значения, историческим поселением регионального значения*).

Этапы реализации проекта:

- исходный срок – 2022 г.;
- 1 очередь – 2024 г.;
- расчетный срок – 2040 г.

Авторский коллектив проекта

Колодезная М.А.	индивидуальный предприниматель;
Дорохина О.А.	начальник контрактного отдела;
Темнов А.В.	начальник градостроительного отдела;
Касимова М.А.	главный архитектор проекта;
Красноперов А.И.	главный инженер проекта;
Рябова О.В.	главный экономист проекта;
Солдатова О.С.	архитектор;
Гришина Н.А.	экономист градостроительства.

Графические материалы разработаны с использованием ГИС «MapInfo», графических редакторов «CorelDraw», «Photoshop».

Создание и обработка текстовых и табличных материалов проводились с использованием пакетов программ «Microsoft Office Small Business-2010», «OpenOffice.org. Professional. 2.0.1».

При подготовке данного проекта использовано исключительно лицензионное программное обеспечение, являющееся собственностью ИП Колодезная Марина Анатольевна».

Список принятых сокращений

- с. село;
- д. деревня;

п.	поселок;
ИП	индивидуальный предприниматель;
МКОУ	муниципальное казённое общеобразовательное учреждение;
МКДОУ	муниципальное казённое дошкольное образовательное учреждение;
МКУК	муниципальное казенной учреждение культуры;
ОПС	отделение почтовой связи;
СОШ	средняя общеобразовательная школа;
СТП	схема территориального планирования;
ФАП	фельдшерско-акушерский пункт;
ЧС	чрезвычайная ситуация;
ГБУ	государственное бюджетное учреждение;
УДО	учреждение дополнительного образования;
ДМШ	детская музыкальная школа;
ОВ	общего вида;
ЛПХ	личное подсобное хозяйство;
КФХ	крестьянско-фермерское хозяйство;
АЗС	автозаправочная станция;
ПАО	публичное акционерное общество.

1. СВЕДЕНИЯ О ПЛАНАХ И ПРОГРАММАХ КОМПЛЕКСНОГО СОЦИАЛЬНО-ЭКОНОМИЧЕСКОГО РАЗВИТИЯ МУНИЦИПАЛЬНОГО ОБРАЗОВАНИЯ

При разработке генерального плана поселения необходимо учитывать сведения о планах и программах комплексного социально-экономического развития муниципального образования (при их наличии), для реализации которых осуществляется создание объектов местного значения поселения (пп. 1 п. 7 ст. 23 Градостроительного кодекса РФ).

Перечень муниципальных программ Глядянского сельсовета, которые учитывались при разработке проекта генерального плана, отражены в таблице 1.1. Кроме того, при разработке проекта генерального плана Глядянского сельсовета учитывались также муниципальные программы Притобольного района.

Муниципальные программы и стратегии:

- Решение Притобольной районной Думы от 26 декабря 2018 года № 268 «Об утверждении Стратегии социально-экономического развития Притобольного района до 2030 года»;

- Постановление Администрации Притобольного района от 25 октября 2019 года № 389 «Об утверждении муниципальной программы Притобольного района «Профилактика терроризма, а также минимизация и (или) ликвидация последствий проявлений терроризма на территории Притобольного района» на 2020-2022 годы»;

- Постановление Администрации Притобольного района от 12 февраля 2021 года № 62 «Об утверждении муниципальной программы Притобольного района по управлению муниципальным имуществом и регулированию земельных отношений на 2021-2023 годы»;

- Постановление Администрации Притобольного района от 17 февраля 2021 года № 65 «Об утверждении муниципальной программы Притобольного района «Доступная среда для людей с ограниченными возможностями» на 2021-2025 годы»;

- Постановление Администрации Притобольного района от 11 декабря 2020 года № 453 «Об утверждении муниципальной программы «Развитие образования в Притобольном районе» на 2021-2026 годы»;

- Постановление Администрации Притобольного района от 16 августа 2021 года № 274 «Об утверждении муниципальной программы Притобольного района «Комплексное развитие систем коммунальной инфраструктуры Притобольного района»;

- Постановление Администрации Притобольного района от 18 октября 2016 года № 306 «Об утверждении муниципальной программы «Развитие муниципальной службы в Притобольном районе» на 2017-2022 годы»;

- Постановление Администрации Притобольного района от 11 ноября 2016 года № 349 «Об утверждении муниципальной программы «Развитие агропромышленного комплекса в Притобольном районе» на 2017 – 2025 годы»;

- Постановление от 1 октября 2021 года № 321 «Об утверждении муниципальной программы Притобольного района «Культура Притобольного района» на 2022 - 2024 годы»;

- Постановление от 30 сентября 2021 года № 320 «Об утверждении муниципальной программы Притобольного района «О дополнительных мероприятиях, направленных на снижение напряженности на рынке труда Притобольного района» на 2022 год»;

- Постановление Администрации Притобольного района от 09.10.2018 г. № 415 «Об утверждении муниципальной программы Притобольного района «Улучшение условий и охраны труда в Притобольном районе» на 2019 – 2022 годы»;

- Постановление Администрации Притобольного района от 27 сентября 2016 года № 289 «Об утверждении муниципальной программы Притобольного района «Развитие торговли в Притобольном районе» на 2017-2022 годы»;

- Постановление Администрации Притобольного района от 7 ноября 2013 года № 532 «Об утверждении муниципальной программы Притобольного района «О развитии и поддержке малого и среднего предпринимательства в Притобольном районе» на 2014-2022 годы»;

- Постановление от 20 декабря 2019 года № 491 «Об утверждении муниципальной программы Притобольного района «Содержание, ремонт и капитальный ремонт автомобильных дорог общего пользования местного значения Притобольного района»;

- Постановление Администрации Притобольного района от 5 октября 2018 года № 411 «О муниципальной программе Притобольного района «Управление муниципальными финансами и регулирование межбюджетных отношений» на 2019 – 2024 годы»;

- Постановление Администрации Притобольного района от 26 ноября 2019 года № 451 «Об утверждении муниципальной программы Притобольного района «Молодёжь Притоболья» на 2020-2022 годы»;

- Постановление Администрации Притобольного района от 12 марта 2021 года № 90 «Об утверждении муниципальной программы Притобольного района «Развитие туризма в Притобольном районе» на 2021 - 2025 годы»;

- Постановление Администрации Притобольного района от 12 марта 2021 года № 92 «Об утверждении муниципальной программы Притобольного района «Обеспечение общественного порядка и противодействие преступности в Притобольном районе» на 2021 - 2023 годы»;

- Постановление Администрации Притобольного района от 2 июля 2019 года № 252 «Об утверждении муниципальной программы Притобольного района «Обеспечение безопасности жизнедеятельности населения Притобольного района» на 2020-2023 годы»;

- Постановление Администрации Притобольного района от 24 октября 2019 года № 388 «О муниципальной программе Притобольного района «Развитие физической культуры и спорта в Притобольном районе» на 2020-2022 годы».

2. ОБОСНОВАНИЕ ВЫБРАННОГО ВАРИАНТА РАЗМЕЩЕНИЯ ОБЪЕКТОВ МЕСТНОГО ЗНАЧЕНИЯ ПОСЕЛЕНИЯ

2.1. Анализ использования территорий поселения и возможных направлений развития этих территорий

2.1.1. Положение Глядянского сельсовета в системе расселения Притобольного района Курганской области

Притобольный район является административно-территориальным образованием, входящим в состав Курганской области, Закон Курганской области от 27.12.2007 № 316 «Об административно-территориальном устройстве Курганской области».

Притобольный район – муниципальное образование, наделенное статусом муниципального района в соответствии с Законом Курганской области от 06.07.2004 № 419 «О наделении муниципальных образований статусом городского округа, муниципального района, сельского поселения, городского поселения, о месте нахождения представительных органов муниципальных районов, сельских поселений, об установлении наименований представительных органов муниципальных образований, глав муниципальных образований, местных администраций (исполнительно-распорядительных органов муниципальных образований)».

Границы муниципального района установлены Законом Курганской области от 30.05.2019 № 87 «Об установлении границ муниципального образования Притобольного района Курганской области».

В Притобольный район Курганской области входят 12 муниципальных образований со статусом сельских поселений.

Административный центр - с. Глядянское.

Глядянский сельсовет – муниципальное образование со статусом сельского поселения в составе Притобольного района Курганской области.

Границы Глядянского сельсовета установлены Законом Курганской области от 29 апреля 2019 года № 62 «Об установлении границ муниципального образования Глядянского сельсовета Притобольного района Курганской области».

Глядянский сельсовет расположен в центральной части Притобольного района, в 66 км от областного центра г. Кургана. Административный центр - с. Глядянское.

Муниципальное образование Глядянский сельсовет граничит:

- на севере - с Межборным сельсоветом Притобольного района;
- на северо-западе - с Куртамышским муниципальным округом;
- на западе, юго-западе, юге - с Березовским сельсоветом Притобольного района;
- на востоке – с Давыдовским сельсоветом Притобольного района.

В состав Глядянского сельсовета входят следующие населенные пункты:

- деревня Арсеновка;
- село Глядянское;
- поселок Сосновый.

Площадь поселения составляет 11075,64 га.

Численность населения муниципального образования на 2019 год составила 4211 чел.

2.1.2. Природно-ресурсный потенциал территории поселения

Климат

Положение Глядянского сельсовета в глубине континента определяет его климат, как резко континентальный, характеризующийся особенностями, свойственными зоне

лесостепи всей Западно - Сибирской низменности (с холодной малоснежной зимой и тёплым сухим летом).

Резко континентальный климат способствует постоянному движению воздушных масс. Число дней с тихой погодой очень мало: 2-6 дней. Преобладающими являются ветры западного и юго-западного направления. Наиболее спокойными являются декабрь и январь, наиболее ветреными: март, апрель, май, июнь. Скорость ветра в среднем составляет 4,2 м/сек, число дней с сильным ветром (выше 15 м/сек) — 20 дней. Ветровой режим является весьма существенным планировочным фактором, который необходимо учитывать при размещении объектов строительства: животноводческие фермы и комплексы необходимо размещать к северо-востоку от селитебной части населенных пунктов.

Район относится к III агроклиматическому району, наиболее теплому в Курганской области. Особенности климата — резкие колебания температур от месяца к месяцу, и даже в течение суток, поздние весенние и ранние осенние заморозки, неравномерная (по месяца) обеспеченность осадками и периодически повторяющиеся засухи. Сумма положительных температур за период активной вегетации (свыше 10°C) составляет 2160, а сумма осадков за этот период равна 227 мм (гидротермический коэффициент 1,05). При этих условиях могут выращиваться пшеница, овес, рожь, ячмень, картофель, овощи, кукуруза на силос и другие кормовые культуры.

Средняя минимальная температура воздуха в январе -22,5°C. Абсолютный минимум в январе достигает -47°C. Средняя максимальная температура воздуха в июле +19,8°C. Абсолютный максимум в июле достигает +41°C. Переход среднесуточной температуры воздуха через +5°C происходит весной в средней 22 апреля и осенью 8 октября, продолжительность периода с температурой выше +5°C составляет 168 дней. Переход температур через +10°C начинается 8 мая и заканчивается 20 сентября, продолжительность периода с температурой +10°C составляет 2160, что благоприятствует хорошему развитию сельскохозяйственных культур.

Средняя продолжительность безморозного периода — 119 дней, средняя дата первого заморозка (осенью) — 18 сентября, последнего заморозка (весной) -21 мая.

Средняя годовая относительная влажность воздуха составляет 74%, наиболее низкая приходится на май-июнь (57-61%). В это время наблюдаются слабые засухи.

Годовое количество осадков — 346 мм, из которых на теплый период года приходится 227 мм, или 77%. Летние осадки значительно преобладают над зимними.

Устойчивый снежный покров образуется в среднем 8 ноября и разрушается 7 апреля, его продолжительность составляет 157 дней. Наибольшая средняя высота снежного покрова по снегосъемкам за зиму равно 26 мм (максимальная из них — 42 мм). Снежный покров распространяется крайне неравномерно: с открытых мест снег сносится в колки, болото и другие понижения, а возвышенные участки часто остаются без снега, поэтому надо своевременно проводить снегозадержание на открытых местах, которое приводит к наполнению дополнительных резервуаров влаги в почве, повышению весеннюю влагозарядку почвы, а, следовательно, и улучшает влагообеспеченность культур.

Количество и распределение осадков в течение всего года определяется, главным образом, циклонической деятельностью атмосферы и особенностями рельефа территории.

Континентальный климат способствует постоянному движению воздушных масс. Число дней с тихой погодой очень мало 2-6 дней. Преобладающими являются ветры западного и юго-западного направления. Наиболее спокойными являются декабрь и январь, наиболее ветреными: март, апрель, май, июнь.

Почвы

Господствующим типом почв являются черноземы с подтипами: черноземы обыкновенные, черноземы выщелоченные, черноземы солонцеватые, солонцы, солончаки, черноземы осолоделые, черноземно-луговые солонцеватые почвы и др.

Наряду с черноземами, широко распространены почвы солонцово -солончакового комплекса. В основном, на территории района преобладают выщелоченные черноземы разного механического состава, больше суглинистого. Вблизи рек встречаются легкоюглинистые и супесчаные выщелоченные черноземы.

В комплексе с выщелоченными черноземами встречаются черноземы обыкновенные и черноземно-осолоделые почвы. В окружении озер залегают солончаки, а вблизи рек серые лесные, оподзоленные почвы, легкого механического состава.

Главным природным богатством района является плодороднейшая земля.

В пределах Глядянского сельсовета Притобольного района подстилающими почвы горными породами являются горизонтально залегающие толщи палеогенового, неогенового и четвертичного возрастов. До четвертичные породы представлены преимущественно глинами и тяжелыми суглинками разнообразных цветов. В породах нередко встречаются стяжения гипса, сидерита, марказита, извести, и других солей. Соленость этих пород является причиной образования солончаковых и солонцеватых почв.

В целом почвенный покров сельсовета является благоприятным для ведения сельского хозяйства.

Растительность и животный мир

Характер растительного покрова определяется многими факторами, важнейшие из которых - климат, почвы, рельеф местности, особенности влагообеспечения.

Растительность степных боров насыщена степными и лугово-степными представителями флоры. На территории Глядянского сельсовета произрастают такие редкие виды растений, как венерин башмачок, солодка уральская, бессмертник песчаный, ежевика сизая и другие. Можно встретить много видов лекарственных растений таких как: сушеница болотная, горицвет весенний, зверобой продырявленный, девясил высокий. Промышленный сбор лекарственных растений отсутствует, травы в основном собираются местным населением в ограниченном количестве.

Видовой состав животного мира типичен для юга Курганской области. На территории района встречаются такие редкие виды птиц как пеганка, огарь, черный баклан, отмечены встречи пеликанов, белой цапли.

Сосновые леса вкраплены в лесостепь в виде островных ленточных боров, расположенных на высоких песчаных террасах Тобола и его притоков. Здесь произрастают некоторые виды хвощей, плаунов, папоротников. Из семенных растений нередко встречаются представители семейств осоковые, лилейные, ятрышниковые, грушанковые.

Наибольшие по площади массивы лиственных лесов вместе со степными сообществами создают характерный естественный ландшафт берёзовой лесостепи. Колки обычно занимают западную часть рельефа, плоские недренированные водоразделы, склоны логов.

Полезные ископаемые

На территории Глядянского разведано месторождение кирпичных глин Глядянское-2. Месторождение находится в нераспределенном фонде недр с запасами по категориям А – 6 тыс.м³, В – 231 тыс.м³, С₁ – 576 тыс.м³. В целом балансовые запасы кирпичных глин Глядянского-2 месторождения составляют по состоянию на 01.01.2019 г. По категориям А+В+С₁ – 813 тыс.м³.

Иные месторождения полезных ископаемых на территории сельсовета отсутствуют.

В соответствии со статьей 25 Федерального Закона РФ "О недрах" от 21.02.1992 N 2395-1 установлены ограничения в части застройки площадей залегания полезных ископаемых:

- строительство объектов капитального строительства на земельных участках, расположенных за границами населенных пунктов, размещение подземных сооружений за границами населенных пунктов разрешаются только после получения заключения федерального органа управления государственным фондом недр или его территориального органа об отсутствии полезных ископаемых в недрах под участком предстоящей застройки;
- застройка земельных участков, которые расположены за границами населенных пунктов и находятся на площадях залегания полезных ископаемых, а также размещение за границами населенных пунктов в местах залегания полезных ископаемых подземных сооружений допускается на основании разрешения федерального органа управления государственным фондом недр или его территориального органа. Выдача такого разрешения может осуществляться через многофункциональный центр предоставления государственных и муниципальных услуг;
- самовольная застройка земельных участков, указанных в части второй настоящей статьи, прекращается без возмещения произведенных затрат и затрат по рекультивации территории и демонтажу возведенных объектов;
- за выдачу разрешения на застройку земельных участков, которые расположены за границами населенных пунктов и находятся на площадях залегания полезных ископаемых, а также на размещение за границами населенных пунктов в местах залегания полезных ископаемых подземных сооружений в пределах горного отвода уплачивается государственная пошлина в размерах и порядке, которые установлены законодательством Российской Федерации о налогах и сборах.

Гидрогеология

Гидрогеология территории определяются развитием подземных вод аллювиального водоносного горизонта.

По гидрологическим условиям Глядянский сельсовет Притобольного района относится к Тобольскому артезианскому бассейну и расположен в южной его части. Подземные воды приурочены к песчаным отложениям, слагающим пойменно-руслую часть и террасы долины р. Тобол. Воды этого горизонта имеют свободную поверхность и дренируются Тоболом и его притоками.

В гидрологической структуре наблюдается этажное расположение водоносных горизонтов и комплексов, разделенных слабопроницаемыми толщами и образующих в совокупности гидравлическую систему со сложными внутренними связями. На специфику гидрологической обстановки района существенное влияние оказывает влияние равнинный, с многочисленными бессточными понижениями рельеф, разряженная речная сеть. Засушливый климат в этих условиях приводит к интенсивному проявлению процессов континентального соленакопления, влияющей не только на обводненную толщу четвертичных аллювиальных отложений, но и на инженерсеновый водоносный горизонт.

Для водоснабжения населенных пунктов используются подземные воды из артезианских скважин.

Сток обеспечивается за счет инфильтрации атмосферных осадков и перетекания через глинистые разделяющие толщи.

В пределах района выделяются следующие водосносные горизонты и комплексы:

- грунтовые воды четвертичных аллювиальных отложений;
- олигоцен-плиоценовый водоносный комплекс;
- спорадически обводненная толща диотолитов ирбитской свиты;

- ниже-эсценовый водоносный горизонт;
- водоносный комплекс отложений мела;
- подземные воды палеозойских пород.

Четвертичные аллювиальные отложения распространены повсеместно по древней Тоболо - Убаганской долине. Мощность обводненных линз и прослоев песка достигает 60 метров. Дебиты незначительны (сотые доли л/сек). По химическому составу воды гидрокарбонатные магниевые-натриевые с минерализацией до 0.5 г/л. В днище древней долины гидравлические уклоны подземных вод аллювия падают. В летнюю межень здесь происходит активное испарение с поверхности подземных вод, в следствии чего на больших площадях образовались солончаки. Разгрузка подземных вод происходит также в озера. Нередки случаи пересыхания рассольных озер. Под такими озерами происходит засоление подземных вод при фильтрации атмосферных осадков. На склонах современных долин пресных вод. Минерализация изменяется незначительно. Область питания горизонта совпадает с областью распространения, основным источником питания являются атмосферные осадки и паводковые воды, которые и определяют колебания во времени уровня подземных вод.

Качество подземных вод отвечает требованиям СанПиН 2.1.1074-01 «Питьевая вода. Гигиенические требования к качеству воды централизованных систем питьевого водоснабжения. Контроль качества» по всем показателям, за исключением содержания железа — до 0,68 мг/л и бора — 0,78мг/л.

Гидрография

По территории поселения протекают р. Тобол, р. Глядяна, а также расположены многочисленные озера, наиболее крупные из которых оз. Щучье, оз. Курейное, оз. Шадруха. В с. Глядянское расположена подпорная переливная плотина 1983 года постройки (IV класс, объем водохранилища 1,22 млн.м³).

На территории Глядянского сельсовета в с. Глядянское расположен комплекс инженерной защиты, который состоит из северной, западной, южной и северо-западной водозащитных дамб с водовыпусками.

Ограничения использования земельных участков в границах водоохраных зон и прибрежных защитных полос уставлены в соответствии со ст. 65 Водного Кодекса РФ:

1. Водоохраными зонами являются территории, которые примыкают к береговой линии (границам водного объекта) морей, рек, ручьев, каналов, озер, водохранилищ и на которых устанавливается специальный режим осуществления хозяйственной и иной деятельности в целях предотвращения загрязнения, засорения, заиления указанных водных объектов и истощения их вод, а также сохранения среды обитания водных биологических ресурсов и других объектов животного и растительного мира.

2. В границах водоохраных зон устанавливаются прибрежные защитные полосы, на территориях которых вводятся дополнительные ограничения хозяйственной и иной деятельности.

3. За пределами территорий городов и других населенных пунктов ширина водоохранной зоны рек, ручьев, каналов, озер, водохранилищ и ширина их прибрежной защитной полосы устанавливаются от местоположения соответствующей береговой линии (границы водного объекта), а ширина водоохранной зоны морей и ширина их прибрежной защитной полосы - от линии максимального прилива. При наличии централизованных ливневых систем водоотведения и набережных границы прибрежных защитных полос этих водных объектов совпадают с парапетами набережных, ширина водоохранной зоны на таких территориях устанавливается от парапета набережной.

4. Ширина водоохранной зоны рек или ручьев устанавливается от их истока для рек или ручьев протяженностью:

- 1) до десяти километров - в размере пятидесяти метров;
- 2) от десяти до пятидесяти километров - в размере ста метров;

3) от пятидесяти километров и более - в размере двухсот метров.

5. Для реки, ручья протяженностью менее десяти километров от истока до устья водоохранная зона совпадает с прибрежной защитной полосой. Радиус водоохранной зоны для истоков реки, ручья устанавливается в размере пятидесяти метров.

6. Ширина водоохранной зоны озера, водохранилища, за исключением озера, расположенного внутри болота, или озера, водохранилища с акваторией менее 0,5 квадратного километра, устанавливается в размере пятидесяти метров. Ширина водоохранной зоны водохранилища, расположенного на водотоке, устанавливается равной ширине водоохранной зоны этого водотока.

7. Водоохранные зоны магистральных или межхозяйственных каналов совпадают по ширине с полосами отводов таких каналов.

8. Водоохранные зоны рек, их частей, помещенных в закрытые коллекторы, не устанавливаются.

9. Ширина прибрежной защитной полосы устанавливается в зависимости от уклона берега водного объекта и составляет тридцать метров для обратного или нулевого уклона, сорок метров для уклона до трех градусов и пятьдесят метров для уклона три и более градуса.

10. Для расположенных в границах болот проточных и сточных озер и соответствующих водотоков ширина прибрежной защитной полосы устанавливается в размере пятидесяти метров.

11. Ширина прибрежной защитной полосы реки, озера, водохранилища, имеющих особо ценное рыбохозяйственное значение (места нереста, нагула, зимовки рыб и других водных биологических ресурсов), устанавливается в размере двухсот метров независимо от уклона прилегающих земель.

12. На территориях населенных пунктов при наличии централизованных ливневых систем водоотведения и набережных границы прибрежных защитных полос совпадают с парапетами набережных. Ширина водоохранной зоны на таких территориях устанавливается от парапета набережной. При отсутствии набережной ширина водоохранной зоны, прибрежной защитной полосы измеряется от местоположения береговой линии (границы водного объекта).

13. В границах водоохранных зон запрещаются:

1) использование сточных вод в целях регулирования плодородия почв;
2) размещение кладбищ, скотомогильников, объектов размещения отходов производства и потребления, химических, взрывчатых, токсичных, отравляющих и ядовитых веществ, пунктов захоронения радиоактивных отходов;

3) осуществление авиационных мер по борьбе с вредными организмами;

4) движение и стоянка транспортных средств (кроме специальных транспортных средств), за исключением их движения по дорогам и стоянки на дорогах и в специально оборудованных местах, имеющих твердое покрытие;

5) строительство и реконструкция автозаправочных станций, складов горюче-смазочных материалов (за исключением случаев, если автозаправочные станции, склады горюче-смазочных материалов размещены на территориях портов, инфраструктуры внутренних водных путей, в том числе баз (сооружений) для стоянки маломерных судов, объектов органов федеральной службы безопасности), станций технического обслуживания, используемых для технического осмотра и ремонта транспортных средств, осуществление мойки транспортных средств;

6) размещение специализированных хранилищ пестицидов и агрохимикатов, применение пестицидов и агрохимикатов;

7) сброс сточных, в том числе дренажных, вод;

8) разведка и добыча общераспространенных полезных ископаемых (за исключением случаев, если разведка и добыча общераспространенных полезных ископаемых осуществляются пользователями недр, осуществляющими разведку и добычу

иных видов полезных ископаемых, в границах предоставленных им в соответствии с законодательством Российской Федерации о недрах горных отводов и (или) геологических отводов на основании утвержденного технического проекта в соответствии со статьей 19.1 Закона Российской Федерации от 21 февраля 1992 года N 2395-1 "О недрах").

14. В границах водоохранных зон допускаются проектирование, строительство, реконструкция, ввод в эксплуатацию, эксплуатация хозяйственных и иных объектов при условии оборудования таких объектов сооружениями, обеспечивающими охрану водных объектов от загрязнения, засорения, заиления и истощения вод в соответствии с водным законодательством и законодательством в области охраны окружающей среды. Выбор типа сооружения, обеспечивающего охрану водного объекта от загрязнения, засорения, заиления и истощения вод, осуществляется с учетом необходимости соблюдения установленных в соответствии с законодательством в области охраны окружающей среды нормативов допустимых сбросов загрязняющих веществ, иных веществ и микроорганизмов. В целях настоящей статьи под сооружениями, обеспечивающими охрану водных объектов от загрязнения, засорения, заиления и истощения вод, понимаются:

1) централизованные системы водоотведения (канализации), централизованные ливневые системы водоотведения;

2) сооружения и системы для отведения (сброса) сточных вод в централизованные системы водоотведения (в том числе дождевых, талых, инфильтрационных, поливомоечных и дренажных вод), если они предназначены для приема таких вод;

3) локальные очистные сооружения для очистки сточных вод (в том числе дождевых, талых, инфильтрационных, поливомоечных и дренажных вод), обеспечивающие их очистку исходя из нормативов, установленных в соответствии с требованиями законодательства в области охраны окружающей среды и Водного Кодекса;

4) сооружения для сбора отходов производства и потребления, а также сооружения и системы для отведения (сброса) сточных вод (в том числе дождевых, талых, инфильтрационных, поливомоечных и дренажных вод) в приемники, изготовленные из водонепроницаемых материалов;

5) сооружения, обеспечивающие защиту водных объектов и прилегающих к ним территорий от разливов нефти и нефтепродуктов и иного негативного воздействия на окружающую среду.

15.1. В отношении территорий ведения гражданами садоводства или огородничества для собственных нужд, размещенных в границах водоохранных зон и не оборудованных сооружениями для очистки сточных вод, до момента их оборудования такими сооружениями и (или) подключения к системам, указанным в пункте 1 части 16 настоящей статьи, допускается применение приемников, изготовленных из водонепроницаемых материалов, предотвращающих поступление загрязняющих веществ, иных веществ и микроорганизмов в окружающую среду.

15.2. На территориях, расположенных в границах водоохранных зон и занятых защитными лесами, особо защитными участками лесов, наряду с ограничениями, установленными частью 15 настоящей статьи, действуют ограничения, предусмотренные установленными лесным законодательством правовым режимом защитных лесов, правовым режимом особо защитных участков лесов.

16. В границах прибрежных защитных полос наряду с установленными частью 15 настоящей статьи ограничениями запрещаются:

1) распашка земель;

2) размещение отвалов размываемых грунтов;

3) выпас сельскохозяйственных животных и организация для них летних лагерей, ванн.

17. Установление границ водоохранных зон и границ прибрежных защитных полос водных объектов, в том числе обозначение на местности посредством специальных информационных знаков, осуществляется в порядке, установленном Правительством Российской Федерации.

Лесные ресурсы

Основными лесообразующими породами являются сосна, берёза и осина. В возрастной структуре лесов преобладают средневозрастные насаждения. Лес – восстанавливаемый ресурс, однако в силу целого ряда природных, биологических, а в последнее время и экономических факторов он восстанавливается медленно. Нередко естественное возобновление лесных площадей затягивается на многие годы. Поэтому на значительных площадях проводится искусственное восстановление леса – посадка или посев основных лесообразующих древесных пород. Благодаря деятельности лесхозов увеличиваются площади искусственных насаждений – сосны, березы. Ежегодно работы по лесовосстановлению в лесном фонде.

2.1.3. Демографическая ситуация

Важнейшими социально-экономическими показателями формирования градостроительной системы любого уровня являются динамика численности населения. Наряду с природной, экономической и экологической составляющими они выступают в качестве основного фактора, влияющего на сбалансированное и устойчивое развитие территории Глядянского сельсовета.

Главной целью развития Глядянского сельсовета на среднесрочную и долгосрочную перспективу является устойчивое повышение качества жизни населения в направлении решения проблем полноценного здоровья и благополучия всех слоев населения через разработку механизмов устойчивого социально-экономического функционирования и развития сельсовета в целом и каждой из входящих в него территорий.

Динамика изменения численности населения Глядянского сельсовета за последние 5 лет проанализирована в таблице 2.1.

Таблица 2.1

Динамика изменения численности населения Глядянского сельсовета (данные на начало года)

Показатели	2015 год	2016 год	2017 год	2018 год	2019 год
Численность населения Глядянского сельсовета, чел.	4273	4276	4287	4279	4211
Изменение по сравнению с предыдущим годом (+,-)	+14	+3	+11	-8	-68
Темп прироста по сравнению с предыдущим годом, %	+0,32	+0,07	+0,26	-0,19	-1,59

Из таблицы 2.1 следует, что с 2015 г. по 2019 г. численность населения Глядянского сельсовета имеет негативную тенденцию сокращения (62 чел. 1,47%).



Рисунок 2.1 Динамика изменения численности населения Глядянского сельсовета (2015-2019 гг., данные на начало года)

Показатели естественного воспроизводства населения Глядянского сельсовета представлены в таблице 2.2.

Таблица 2.2

Динамика показателей естественного воспроизводства населения Глядянского сельсовета, чел.

Показатели	2016 год	2017 год	2018 год
Число родившихся (без учета мертворожденных), чел.	47	54	39
Число умерших, чел.	74	72	75
Общий коэффициент рождаемости, промилле	11	12,6	9,2
Общий коэффициент смертности, промилле	17,3	16,8	17,7
Естественный прирост (убыль), чел.	-27	-18	-36
Общий коэффициент естественного прироста (убыли), промилле	-6,3	-4,2	-8,5

На территории Глядянского сельсовета наблюдается неблагоприятная тенденция превышения показателей смертности над показателями рождаемости.

Естественная убыль населения Глядянского сельсовета незначительно компенсируется миграционным притоком, который в период с 2014 по 2018 год составил 7 человек.

Базовым периодом для прогнозирования численности населения является 2019 г. Расчет перспективной численности населения можно провести демографическим методом, который основывается на использовании данных об общем приросте населения (естественном и механическом), рассчитывается по формуле:

$$S_{h+t} = S_h \cdot (1 + K_{\text{общ.пр.}})^t, \quad (1)$$

где S_h – численность населения на начало планируемого периода, чел.;

t – число лет, на которое производится расчет;

$K_{\text{общ.пр.}}$ – коэффициент общего прироста населения за период, предшествующий плановому, определяется как отношение среднегодового прироста населения к среднегодовой численности населения.

Отсутствие исходных данных и неясность тенденций с естественным приростом населения снижает точность прогнозов.

При определении перспективной численности населения также учитывалось главное направление демографической политики, определенное Стратегией социально-экономического развития Притобольного района до 2030 года (Решение Притобольной

районной Думы от 26 декабря 2018 года № 268 «Об утверждении Стратегии социально – экономического развития Притобольного района до 2030 года»).

Для расчета перспективной численности населения использовался оптимистический вариант прогнозной численности населения.

В качестве оптимистического прогноза взят прирост в размере 10 чел. в год ($K_{\text{общ.пр.}}=0,001$). При таком прогнозе численность населения рассчитаем по формуле (1), она составит:

$$S_{2024}=4211*(1+0,001)^5=4253 \text{ чел.};$$

$$S_{2040}=4211*(1+0,001)^{21}=4295 \text{ чел.}$$

Для оценки потребности Глядянского сельсовета в ресурсах территории, социального обеспечения и инженерного обустройства поселения к рассмотрению принимается оптимистический прогноз численности:

- к 2024 году – 4253 чел. (прирост на 42 чел. по сравнению с началом 2019 г.).
- к 2040 году – 4295 чел. (прирост на 84 чел. по сравнению с началом 2019 г.).

На расчетный период основные усилия должны быть направлены как на поддержание положительного естественного прироста, в первую очередь путём снижения уровня смертности, особенно детской и мужской, так и на привлечение мигрантов.

Так же для улучшения демографической ситуации в Глядянском сельсовете необходимо проведение целого комплекса социально-экономических мероприятий, которые будут направлены на разные аспекты, определяющие демографическое развитие, такие как сокращение общего уровня смертности (в том числе и от социально-значимых заболеваний и внешних причин), укрепление репродуктивного здоровья населения, здоровья детей и подростков, сокращение уровня материнской и младенческой смертности, сохранение и укрепление здоровья населения, увеличение продолжительности жизни, создание условий для ведения здорового образа жизни, повышение уровня рождаемости, укрепление института семьи, возрождение и сохранение традиций крепких семейных отношений, поддержку материнства и детства, улучшение миграционной ситуации.

Принимаемые меры по улучшению демографической ситуации, в том числе успешной реализации демографических программ по стимулированию рождаемости, программ направленных на поддержку семей с детьми и молодых семей, приоритетного национального проекта в сфере здравоохранения позволят на расчетный срок обеспечить положительную динамику коэффициента естественного прироста, хотя существует опасность снижения коэффициента естественного прироста в случае ухудшения экономической ситуации в стране.

2.1.4. Экономический потенциал

На территории сельсовета функционируют следующие промышленные предприятия и организации (таблица 2.3):

Таблица 2.3

Промышленные предприятия и организации на территории Глядянского сельсовета

№ п/п	Наименование организации	Месторасположение	Количество сотрудников, чел.	Вид деятельности
1	МКП "Притоболье"	с. Глядянское	96	производство теплоэнергии
2	ПАО "Суэнко"	с. Глядянское	60	обеспечение работоспособности электросетей
3	ГБУ "Глядянский лесхоз"	с. Глядянское	57	заготовка и распиловка древесины
4	ООО "Лесовик"	с. Глядянское	66	заготовка и распиловка древесины

Основу экономики Глядянского сельсовета составляет сельскохозяйственное производство.

Сельское хозяйство поселения представлено сельскохозяйственными предприятиями (таблица 2.4) и личными хозяйствами населения (таблица 2.5).

Таблица 2.4

Предприятия сельского хозяйства на территории Глядянского сельсовета

№ п/п	Наименование организации	Месторасположение	Количество сотрудников, чел.	Вид деятельности
1	КХ «Иванов и К»	дер. Арсёновка	29	с/х производство
2	И.П. Коньшев С.И.	с. Глядянское	0	с/х производство
3	И.П. Жоров Д.В.	с. Глядянское	2	производство овощей
4	КХ Подкосова Л.В.	дер. Арсеновка	8	с/х производство
5	И.П. Шевелев В.В.	п. Сосновый	1	с/х производство

Таблица 2.5

Личные подсобные хозяйства на территории Глядянского сельсовета

Количество ЛПХ на территории поселения	01.01.2015	01.01.2016	01.01.2017
с. Глядянское	1555	1560	1565
п. Сосновый	97	100	102
дер. Арсеновка	134	138	139

Территория поселения находится в зоне рискованного земледелия, но в целом агроклиматические условия поселения благоприятны для получения устойчивых урожаев районированных сельскохозяйственных культур и развития животноводства.

Не все сельскохозяйственные угодья обрабатываются. Предприятия и крестьянско-фермерские хозяйства не занимаются разведением скота и птицы.

Производством овощей в поселении занимаются, в основном личные подсобные хозяйства.

Хозяйства населения в основном занимаются посадкой картофеля и овощей (открытого и закрытого грунта). Отведенная площадь под сады и огороды используется в полном объеме по назначению.

Существенным сдерживающим фактором развития сельскохозяйственной отрасли является слабая материально техническая база и отсутствие оборотных средств для дальнейшего наращивания производственного потенциала коллективных хозяйств. Сельскохозяйственные товаропроизводители района сегодня работают в условиях недостаточной технической оснащенности, имеет место высокая степень изношенности сельскохозяйственной техники, оборудования и инвентаря.

Дальнейшее развитие агропромышленного комплекса Глядянского сельсовета сдерживается не только наличием производственных и экономических проблем, но и отсутствием эффективных механизмов устойчивого развития сельской местности, низкими темпами строительства жилья на селе, проблемами недостаточной обеспеченностью элементами сельской инфраструктуры и другими.

2.1.5. Объекты социальной инфраструктуры

Социальная инфраструктура – система необходимых для жизнеобеспечения человека объектов, коммуникаций, а также предприятий, учреждений и организаций,

оказывающих социальные услуги населению, органов управления и кадров, деятельность которых направлена на удовлетворение общественных потребностей граждан соответственно установленным показателям качества жизни.

Задачей анализа является выявление количественного и качественного состава существующих объектов, сравнение с нормативным количеством из расчета изменения численности населения на расчетный срок, составление перечня мероприятий в сфере социально-бытового и культурно-досугового обслуживания населения.

Перечни объектов социальной инфраструктуры, размещение которых определило формирование на территории населенных пунктов поселения общественно-деловых зон, приведены в таблице 2.6.

Таблица 2.6

Объекты социальной инфраструктуры Глядянского сельсовета

Наименование объекта	Адрес	Общая характеристика	Мощность объекта с указанием единиц измерения	Значение объекта
Объекты образования				
МКОУ Глядянская СОШ	с. Глядянское, ул. Красноармейская 17	Факт. посещаемость – 565 учащихся, год постройки – 1979	Вместимость 1200 чел.	Объект местного значения муниципального района
УДО «Глядянская ДМШ»	с. Глядянское ул. Красноармейская, 21.	Факт. посещаемость – 11 учащихся, год постройки – 1978	Вместимость 11 чел.	Объект местного значения муниципального района
МБУ ДО Глядянский Дом детского творчества	с. Глядянское ул. Красноармейская 38	Факт. посещаемость – 200 учащихся	Вместимость 100 чел.	Объект местного значения муниципального района
Филиал МКОУ Глядянская СОШ "Глядянский детский сад № 2"	с. Глядянское ул. Красноармейская, 34	Факт. посещаемость – 130 воспитанников, дата создания – 1978 г.	Вместимость 130 воспитанников.	Объект местного значения муниципального района
Филиал МКОУ Глядянская СОШ Глядянский детский сад «Малышок»	с. Глядянское ул. Гагарина, д. 118	Факт. посещаемость – 130 воспитанников, дата создания – 1980 г.	Вместимость 130 воспитанников.	Объект местного значения муниципального района
Объекты спорта и физической культуры				
Спортивный зал МКОУ Глядянская СОШ	с. Глядянское, ул. Красноармейская 17	Спортивный зал в школе, состояние удовлетворительное	–	Объект местного значения муниципального района
МБУ ДО Глядянская ДЮСШ	с. Глядянское ул. Спортивная, 14	Спортивные секции по 8 видам спорта: футбол, хоккей, баскетбол, волейбол, настольный теннис, лыжные гонки, бокс, легкая атлетика	Фактическое число воспитанников – 370 чел.	Объект местного значения муниципального района
Плоскостные спортивные сооружения	Глядянский сельсовет	Стадион с трибунами + спортивные площадки	8 объектов	Объект местного значения поселения
Объекты культуры				
МКУК Арсеновский Дом культуры	д. Арсёновка, Центральная улица, 22а	Состояние удовлетворительное	Вместимость - 80 мест	Объект местного значения поселения

<i>Наименование объекта</i>	<i>Адрес</i>	<i>Общая характеристика</i>	<i>Мощность объекта с указанием единиц измерения</i>	<i>Значение объекта</i>
МКУК «Притобольная центральная библиотека»	с. Глядянское ул.Красноармейская, 21	Состояние удовлетворительное	47333 экз.	Объект местного значения поселения
МКУК Глядянский районный дом культуры	с. Глядянское ул.Красноармейская, 44	Состояние удовлетворительное, в 2015 г. произведен кап. ремонт	Вместимость - 360 мест	Объект местного значения поселения
Объекты здравоохранения				
Глядянский филиал ГБУ «Межрайонная больница № 3»	с.Глядянское, ул.Ленина, 125	Ведет стационарный, амбулаторный и профилактический прием пациентов, так же осуществляет неотложную помощь.	Врачи – 26 чел., средний мед.персонал – 133 чел, стационар – 60 коек.	Объект регионального значения
ГБУ «Межрайонная больница № 3», аптека	с.Глядянское, ул.Ленина, 125	–	–	Объект местного значения муниципального района
Аптека Сазонова	с.Глядянское, ул. Красноармейская, 15	–	–	Объект местного значения муниципального района
Фитофарм	с.Глядянское, ул. Красноармейская, 36	–	–	Объект местного значения муниципального района
Курганфармация	с.Глядянское, ул. Красноармейская, 36	–	–	Объект местного значения муниципального района
Глядянская Районная Санитарно Эпидемиологическая Станция	с. Глядянское, ул. -Ленина, д. 68	–	–	Объект регионального значения
Отделения связи				
ОПС Глядянское ФГПУ Почта России	с.Глядянское, ул.Ленина, 90	Отделение почты индекс 641400. Обслуживает почтовые адреса с.Глядянское, д. Арсеновка, п. Сосновый	–	Объект федерального значения
Объекты бытового обслуживания населения				
Отделение ПАО Сбербанк	с.Глядянское, ул.Ленина, 91	Состояние удовлетворительное	–	Объект федерального значения
ОООЭврика	с.Глядянское	Парикмахерская	Количество работников – 4 чел.	Объект местного значения поселения
ИП Иванов А.В	с.Глядянское	Шиномонтаж	Количество работников – 1 чел.	Объект местного значения поселения
ИП Цыпин В.В	с.Глядянское	Ремонт обуви	Количество работников – 1 чел.	Объект местного значения поселения

<i>Наименование объекта</i>	<i>Адрес</i>	<i>Общая характеристика</i>	<i>Мощность объекта с указанием единиц измерения</i>	<i>Значение объекта</i>
<i>ИП Подоксенов А.Г.</i>	с.Глядянское	Столярные изделия	Количество работников – 1 чел.	Объект местного значения поселения
<i>ИП Везденев А.А.</i>	с.Глядянское	Шиномонтаж	Количество работников – 1 чел.	Объект местного значения поселения
<i>ООО Ангел</i>	с.Глядянское	Ритуальные услуги	Количество работников – 6 чел.	Объект местного значения поселения
<i>ИП Предеин В.А.</i>	с.Глядянское	Металлоизделия	Количество работников – 18 чел.	Объект местного значения поселения
<i>ИП Менищиков С.В.</i>	с.Глядянское	Автосервис	Количество работников – 1 чел.	Объект местного значения поселения
<i>Красотка</i>	с.Глядянское	Парикмахерские услуги	Количество работников – 2 чел.	Объект местного значения поселения
<i>ИП Глазунов С.В.</i>	с.Глядянское	Парикмахерские услуги	Количество работников – 2 чел.	Объект местного значения поселения
<i>ИП Рыбина Л.С.</i>	с.Глядянское	Парикмахерские услуги	Количество работников – 1 чел.	Объект местного значения поселения
<i>ИП Тупикин</i>	с.Глядянское	Автомойка	Количество работников – 2 чел.	Объект местного значения поселения
Объекты общественного питания				
<i>Столовые учебных заведений</i>	с. Глядянское, ул.Красноармейская 17	Число объектов - 1	Площадь зала обслуживания – 278,9 м ² , число мест - 398	Объект местного значения муниципального района
<i>Общедоступные столовые, закусовые</i>	Глядянский сельсовет	Число объектов - 3	Площадь зала обслуживания – 220 м ² , число мест - 172	Объект местного значения поселения
<i>Рестораны, кафе, бары</i>	с. Глядянское	Число объектов - 1	Площадь зала обслуживания – 35 м ² , число мест - 40	Объект местного значения поселения
Объекты торговли				
<i>Магазины</i>	Глядянский сельсовет	Число объектов - 44	Общая площадь торгового зала – 4528 м ²	Объект местного значения поселения

Проектом генерального плана Глядянского сельсовета предусмотрен капитальный ремонт МКОУ «Глядянская СОШ» с. Глядянское.

2.1.6. Объекты транспортной инфраструктуры

Развитие транспортного комплекса неразрывно связано с экономико-географическим положением муниципального образования, наличием природных ресурсов, энергетических ресурсов, минерально-сырьевой базы, культурными и историческими связями, а также, наличием и возможностями имеющихся производительных сил.

Основным видом транспорта в Глядянском сельсовете является автомобильный транспорт.

На территории Глядянского сельсовета расположен автовокзал Глядянское по адресу с. Глядянское, ул. Космонавтов, 13.

Внешние пассажирские перевозки осуществляются непубличным акционерным обществом "Курганское пассажирское автотранспортное предприятие №1".

Автобусные маршруты обслуживают предприниматели маршрутными такси. Стабильно перевозки осуществляются и личным автомобильным транспортом населения.

В настоящее время на территории сельсовета имеются частные предприятия по обслуживанию автотранспорта (АЗС, АГЗС, СТО).

Автомобильный транспорт

Основой дорожной сети Глядянского сельсовета является сеть автомобильных дорог общего пользования. К автомобильным дорогам общего пользования относятся автомобильные дороги, предназначенные для движения транспортных средств неограниченного круга лиц.

Перечень автомобильных дорог общего пользования регионального или межмуниципального значения, относящихся к государственной собственности Курганской области, расположенных на территории Глядянского сельсовета согласно Постановлению Правительства Курганской области от 13.03.2018 № 48 «Об утверждении перечня автомобильных дорог общего пользования регионального или межмуниципального значения Курганской области» отражен в таблице 2.7.

Таблица 2.7

Перечень региональных и межмуниципальных автомобильных дорог Глядянского сельсовета

Наименование автомобильной дороги	Идентификационный номер	Значение	Протяженность, км
Подъезд к с. Глядянское	37 ОП МЗ 37 Н - 1603	межмуниципальное	0,4
Подъезд к Сосновый	37 ОП МЗ 37 Н - 1602	межмуниципальное	0,32
Арсеновка - Давыдовка - Александрова	37 ОП МЗ 37 Н - 1611	межмуниципальное	5,81
Курган - Звериноголовское (до границы Казахстана)	37 ОП РЗ 37 А - 0002	региональное	4,15

Дорожная сеть муниципального образования представляет собой сложную схему, основанную на сочетании исторически сформировавшихся планировочных схем: линейной, комбинированной и прочих.

В настоящее время транспортная инфраструктура в сельсовете представлена только автомобильным видом транспорта, железнодорожный транспорт отсутствует.

Твердое покрытие имеют не все улицы населенных пунктов. Большинство улиц малопригодно или полностью непригодно для проезда на легковом транспорте. Существующая улично-дорожная сеть не обеспечивает полноценное обслуживание территории муниципального образования: проезд ко всем жилым кварталам, производственным и складским территориям, а также к объектам общественного назначения. Перечень автомобильных дорог улично-дорожной сети Глядянского сельсовета представлен в таблице 2.8.

Таблица 2.8

Перечень автомобильных дорог улично-дорожной сети Глядянского сельсовета

№ п/п	Идентификационные номера автомобильных дорог	Наименование автомобильных дорог	Всего, км	в том числе с твердым покрытием, км	От № дома до № дома
с. Глядянское					
1.	37 230 816 ОП МП 001-01	ул. Молодёжная	2,385		1-52
2.	37 230 816 ОП МП 001-02	ул. 60 лет СССР	0,872		1-42

№ п/п	Идентификационные номера автомобильных дорог	Наименование автомобильных дорог	Всего, км	в том числе с твердым покрытием, км	От № дома до № дома
3.	37 230 816 ОП МП 001-03	ул. Поставалова	1,306		1-57
4.	37 230 816 ОП МП 001-04	ул. Банковская	1,640		1-48
5.	37 230 816 ОП МП 001-05	ул. Анфиногенова	0,493		1-17
6.	37 230 816 ОП МП 001-06	ул. Первомайская	0,795		1-37
7.	37 230 816 ОП МП 001-07	ул. Советская	0,394	0,394	1-27
8.	37 230 816 ОП МП 001-08	ул. Спортивная	0,5	0,1	1-12
9.	37 230 816 ОП МП 001-09	ул. Красноармейская	1,936	1,7	1-110
10.	37 230 816 ОП МП 001-10	ул. Ленина	2,083	1,55	1-114
11.	37 230 816 ОП МП 001-11	ул. Гагарина	2,421	2,4	1-116
12.	37 230 816 ОП МП 001-12	ул. Мира	1,640		1-90
13.	37 230 816 ОП МП 001-13	ул. Кравченко	2,780		1-64
14.	37 230 816 ОП МП 001-14	ул. К Маркса	0,977	0,3	1-55
15.	37 230 816 ОП МП 001-15	ул. Космонавтов	2,371	0,435	1-101
16.	37 230 816 ОП МП 001-16	ул. Куйбышева	1,280	0,6	1-53
17.	37 230 816 ОП МП 001-17	ул. Кирова	1,08	0,25	1-80
18.	37 230 816 ОП МП 001-18	ул. К. Мяготина	0,1		1-8
19.	37 230 816 ОП МП 001-19	ул. Береговая	0,35		1-31
20.	37 230 816 ОП МП 001-20	ул. Набережная	0,455		1-25
21.	37 230 816 ОП МП 001-21	пер. Северный	0,13		1-6
22.	37 230 816 ОП МП 001-22	ул. Луговая	0,08		1-11
23.	37 230 816 ОП МП 001-23	пер. Позднякова	0,170		1-5
24.	37 230 816 ОП МП 001-24	ул. Комсомольская	0,4		1-24
25.	37 230 816 ОП МП 001-25	пер. Промкомбинатовский	0,25		1-8
26.	37 230 816 ОП МП 001-26	пер. Степной	0,680		1-29
27.	37 230 816 ОП МП 001-27	пер. Колхозный	0,480		1-17
28.	37 230 816 ОП МП 001-28	ул. Некрасова	0,424		1-19
29.	37 230 816 ОП МП 001-29	ул. Заозерная	0,2		1-22
30.	37 230 816 ОП МП 001-30	пер. Пионерский	0,12		1-11
31.	37 230 816 ОП МП 001-31	пер. Октябрьский	0,15		1-10
32.	37 230 816 ОП МП 001-32	пер. Мостовой	0,1		1-12
33.	37 230 816 ОП МП 001-33	ул. Сосновая	0,75		1-42
34.	37 230 816 ОП МП 001-34	ул. Зеленая	0,32		1-9
35.	37 230 816 ОП МП 001-35	ул. Рабочая	1,388	0,3	1-45
36.	37 230 816 ОП МП 001-36	ул. Калинина	0,1		1-18
37.	37 230 816 ОП МП 001-37	ул. Пушкина	0,662		1-37
38.	37 230 816 ОП МП 001-38	ул. М.Горького	0,518		1-38
39.	37 230 816 ОП МП 001-39	пер. Юбилейный	0,1		1-9
40.	37 230 816 ОП МП 001-40	ул. Односторонка	0,1		1-17
41.	37 230 816 ОП МП 001-41	ул. Пролетарская	0,15		1-20
42.	37 230 816 ОП МП 001-42	пер. Тополиный	0,307		1-10
43.	37 230 816 ОП МП 001-43	пер. Западный	0,2		1,17
		ИТОГО	33,637	8,029	
д. Арсёновка					
1.	37 230 816 ОП МП 002-01	ул. Центральная	0,986		1-36
2.	37 230 816 ОП МП 002-02	ул. Северная	1,137		1-37
3.	37 230 816 ОП МП 002-03	ул. Колхозная	0,234		1-9
4.	37 230 816 ОП МП 002-04	ул. Южная	0,402	0,35	1-22
5.	37 230 816 ОП МП 002-05	ул. Новая	0,433		1-10
6.	37 230 816 ОП МП 002-06	ул. Восточная	0,870		1-17
7.	37 230 816 ОП МП 002-07	ул. 40 лет Победы	1,208		1-6
8.	37 230 816 ОП МП 002-08	Ул. Грибная	0,9		
9.	37 230 816 ОП МП 002-09	ул. Крымская	0,25		
10.	37 230 816 ОП МП 002-10	ул. Новаторов	0,15		
11.	37 230 816 ОП МП 002-11	ул. Пограничная	0,35		
12.	37 230 816 ОП МП 002-12	ул. Энергетиков	0,2		
13.	37 230 816 ОП МП 002-13	ул. Сиреневая	0,2		
14.	37 230 816 ОП МП 002-14	ул. Столбовая	0,45		

№ п/п	Идентификационные номера автомобильных дорог	Наименование автомобильных дорог	Всего, км	в том числе с твердым покрытием, км	От № дома до № дома
15.	37 230 816 ОП МП 002-15	ул. Раздольная	0,4		
16.	37 230 816 ОП МП 002-16	пер. Бугровой	0,05		
17.	37 230 816 ОП МП 002-17	ул. Ямская	0,6		
18.	37 230 816 ОП МП 002-18	ул. Школьная	0,15		
19.	37 230 816 ОП МП 002-19	ул. Охотный ряд	1,194	0,9	1-10
		ИТОГО:	10,164	1,25	
пос. Сосновый					
1.	37 230 816 ОП МП 003-01	ул. Березовая	0,2		1-14
2.	37 230 816 ОП МП 003-02	ул. Солнечная	0,2	0,2	1-11
3.	37 230 816 ОП МП 003-03	ул. Интернациональная	0,2		1-10
4.	37 230 816 ОП МП 003-04	ул. Строителей	0,2		1-16
5.	37 230 816 ОП МП 003-05	ул. Агропромышленная	0,2		1-9
6.	37 230 816 ОП МП 003-06	ул. 50 лет Победы	1,077		1-14
7.	37 230 816 ОП МП 003-07	ул. Жукова	0,3		1-4
8.	37 230 816 ОП МП 003-08	ул. Новоселов	0,22		1-7
9.	37 230 816 ОП МП 003-09	ул. Сибирская	0,486		1-18
10.	37 230 816 ОП МП 003-10	ул. Луговая	0,6		1-11
11.	37 230 816 ОП МП 003-11	ул. Подстанция	0,32		1-3
12.	37 230 816 ОП МП 003-12	ул. Лесная	0,2		2-10
13.	37 230 816 ОП МП 003-14	ул. Пионерская	0,6		
14.	37 230 816 ОП МП 003-15	ул. Садовая	0,65		
15.	37 230 816 ОП МП 003-16	ул. Заречная	0,4		
16.	37 230 816 ОП МП 003-17	ул. 70 лет Победы	0,25		
17.	37 230 816 ОП МП 003-18	ул. Курганская	0,1		
18.	37 230 816 ОП МП 003-19	ул. Красина	0,75		
19.	37 230 816 ОП МП 003-20	ул. Моторная	0,45		
20.	37 230 816 ОП МП 003-21	ул. Снежная	0,8		
21.	37 230 816 ОП МП 003-22	ул. Полевая	0,25		
22.	37 230 816 ОП МП 003-23	ул. Бажова	0,2		
23.	37 230 816 ОП МП 003-24	ул. Тобольная	0,325		
24.	37 230 816 ОП МП 003-25	ул. Кленовая	0,25		
25.	37 230 816 ОП МП 003-26	ул. Верхняя	0,125		
		ИТОГО:	9,353	0,2	
		ВСЕГО:	53,154	9,479	

Дорожная сеть муниципального образования представляет собой сложную схему, основанную на сочетании исторически сформировавшихся планировочных схем: линейной, комбинированной и прочих.

Твердое покрытие имеют не все улицы населенных пунктов. Большинство улиц малопригодно или полностью непригодно для проезда на легковом транспорте. Существующая улично-дорожная сеть не обеспечивает полноценное обслуживание территории муниципального образования: проезд ко всем жилым кварталам, производственным и складским территориям, а также к объектам общественного назначения.

В соответствии с данными о неудовлетворительном состоянии улично-дорожной сети муниципального образования генеральным планом предлагаются следующие мероприятия:

- сохранение участков улично-дорожной сети, показатели которых соответствуют требованиям стандартов к эксплуатационным характеристикам дорог соответственно их категории;
- ремонт и реконструкция изношенных участков улично-дорожной сети поселения;
- разработка проекта безопасности дорожного движения на территории поселения;
- внедрение проекта безопасности дорожного движения на территории поселения.

Реализация мероприятий позволит сохранить протяженность участков автомобильных дорог общего пользования местного значения, на которых показатели их транспортно-эксплуатационного состояния соответствуют требованиям стандартов к эксплуатационным показателям автомобильных дорог.

Комплекс мероприятий по организации дорожного движения сформирован, исходя из задач по повышению безопасности дорожного движения, и включает следующие мероприятия:

- проведение анализа по выявлению аварийно-опасных участков автомобильных дорог общего пользования местного значения и выработка мер, направленных на их устранение.
- информирование граждан о правилах и требованиях в области обеспечения безопасности дорожного движения;
- обеспечение образовательных учреждений поселения учебно- методическими наглядными материалами по вопросам профилактики детского дорожно-транспортного травматизма;
- замена и установка технических средств организации дорожного движения, в т.ч. проектные работы;
- установка и обновление информационных панно с указанием телефонов спасательных служб и экстренной медицинской помощи.

При реализации генерального плана планируется осуществление следующих мероприятий:

- Мероприятия по выявлению аварийно-опасных участков автомобильных дорог общего пользования местного значения и выработка мер по их устранению.
- Приобретение знаков дорожного движения (мероприятие направлено на снижение количества дорожно-транспортных происшествий).
- Установка и замена знаков дорожного движения (мероприятие направлено на снижение количества дорожно-транспортных происшествий).

Из всего вышеперечисленного следует, что на расчетный срок основными мероприятиями развития транспортной инфраструктуры Глядянского сельсовета должны стать:

- содержание автомобильных дорог общего пользования местного значения и искусственных сооружений на них в полном объеме;
- паспортизация всех бесхозных участков автомобильных дорог общего пользования местного значения;
- организация мероприятий по оказанию транспортных услуг населению;
- повышение уровня обустройства автомобильных дорог общего пользования за счет установки средств организации дорожного движения на дорогах (дорожных знаков т.п.);
- проектирование и капитальный ремонт искусственных сооружений;
- создание новых объектов транспортной инфраструктуры, отвечающих прогнозируемым потребностям предприятий и населения.

Развитие транспортной инфраструктуры должно осуществляться на основе комплексного подхода, ориентированного на совместные усилия различных уровней власти: федеральных, региональных, муниципальных.

В населенных пунктах осуществляется велосипедное движение в местах общего пользования в неорганизованном порядке. Специализированных велосипедных дорожек на территории сельского поселения нет. Интенсивность движения относительно низкая. Часть улиц нуждается в благоустройстве, укладке и ограничении асфальтобетонного полотна.

Проектом генерального плана в соответствии с Перечнем поручений Президента Российской Федерации Пр-2397 обеспечить население велосипедными дорожками и

полосами велосипедистов с учетом передового мирового опыта и природно-климатических условий. Норматив обеспеченности велодорожками следует принимать в размере 60 м на человека в соответствии с Методическими рекомендациями о применении нормативов и норм при определении потребности субъектов Российской Федерации в объектах физической культуры и спорта Методические рекомендации о применении нормативов и норм при определении потребности субъектов Российской Федерации в объектах физической культуры и спорта, Приказ Минспорта России от 21 марта 2018 года № 244.

Профили реконструируемых в связи с размещением пешеходных и велосипедных дорожек улиц и дорог представлены на рисунках 3.1, 3.2, 3.3, 3.4.

Рисунок 3.1

Второстепенная улица в жилой застройке

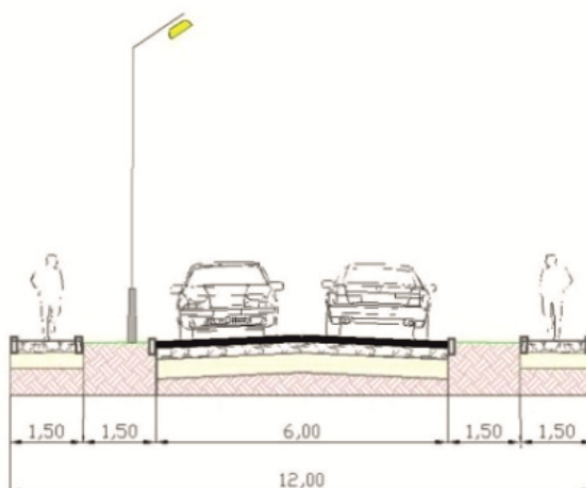
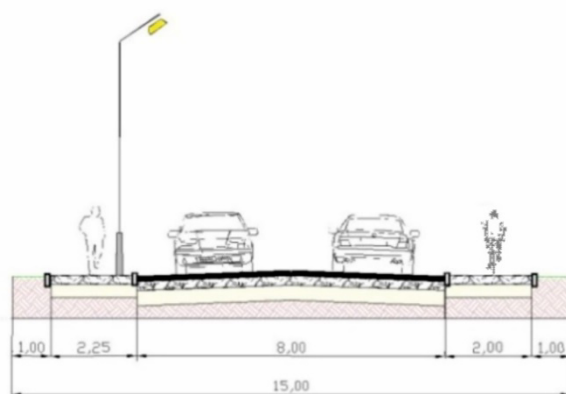


Рисунок 3.2

Главная улица



Основная улица в жилой застройке

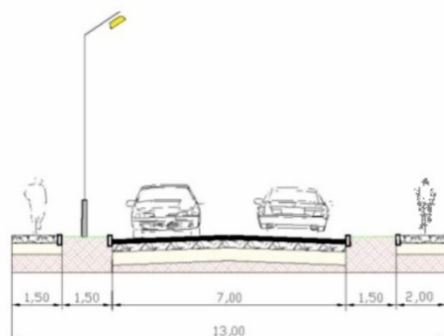
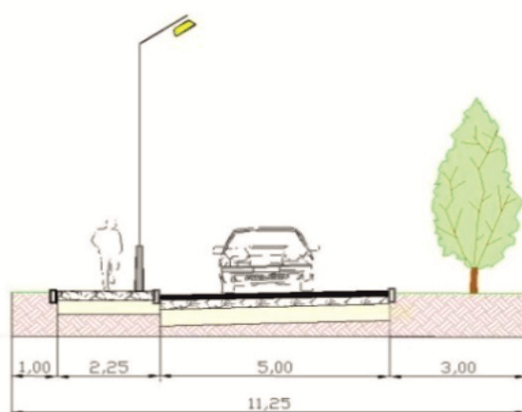


Рисунок 3.4

Проезд



Кроме того, необходимо произвести ограничение дорожного полотна и устройство пешеходных тротуаров вдоль главных улиц всех населённых пунктов сельского поселения, также необходимо устройство карманов для парковки общественного и легкового транспорта.

2.1.7. Объекты инженерной инфраструктуры

Задачей инженерного обеспечения является создание благоприятной среды жизнедеятельности человека и условий устойчивого развития путем:

- определения зон размещения объектов электро-, тепло-, газо-, водоснабжения и водоотведения;
- создания новых и реконструкции существующих объектов инженерной инфраструктуры на основе новых технологий и научно-технических достижений;
- развития инженерных коммуникаций в сложившейся застройке с учетом перспективного развития;
- размещения автономных локальных источников электроснабжения и теплоснабжения на территориях, планируемых под застройку и не охваченных существующими централизованными системами;
- обеспечения безопасности и надежности систем инженерной инфраструктуры, в том числе путем создания систем защиты поверхностных и подземных источников

водоснабжения, а также размещения и модернизации объектов очистки и утилизации промышленных, бытовых и поверхностных стоков.

Водоотведение

В населенных пунктах Глядянского сельсовета системы и сети водоотведения отсутствуют. Население использует локальные очистные сооружения, выгребные ямы, септики.

Сточные воды от жилой и общественной застройки поступают в накопительные выгребные ямы и осуществляется вывоз специализированным транспортными средствами на полигоны ТКО.

Отсутствие централизованной канализационной сети создает определенные трудности населению, ухудшает их бытовые условия. Также возрастает угроза возникновения и распространения опасных заболеваний среди местного населения.

Существующая ситуация оказывает отрицательное влияние на экологию и, соответственно, создает угрозу жизни и здоровью жителям муниципального образования, способствует загрязнению подземных вод.

Требования к очистке сточных вод предъявляются согласно нормативных документов: Водного Кодекса РФ, Закона РФ «Об охране окружающей природной среды», Закона РФ «О санитарно-эпидемиологическом благополучии населения».

Водоснабжение

Для водоснабжения населённых пунктов Глядянского сельсовета используются подземные водные источники. Ресурсы подземных вод обеспечивают потребности населения поселения для хозяйственно-питьевого водоснабжения. Подача воды потребителю проводится без предварительной водоподготовки.

Качество подземных вод отвечает требованиям СанПиН 2.1.1074-01 «Питьевая вода. Гигиенические требования к качеству воды централизованных систем питьевого водоснабжения. Контроль качества» по всем показателям.

Централизованным водоснабжением в многоквартирных жилых домах пользуются жители с. Глядянское. В других населенных пунктах сельсовета централизованное водоснабжение отсутствует. Население потребляет воду из скважин и колодцев.

В с. Глядянское расположено 5 водонапорных башен, 1 артезианская скважина.

Одинокое протяжение уличной водопроводной сети по данным Федеральной службы государственной статистики составляет 14 км, из них в замене нуждается 50%.

Для всех источников хозяйственно-питьевого водоснабжения в соответствии с СанПиН 2.1.4.1110-02 предусматривается разработка и обустройство зон санитарной охраны в составе трех поясов.

В целях рационального расходования питьевой воды в оборудованном централизованным водоснабжением жилком секторе предлагается установка водомерных устройств.

Для экономии и контроля необходимо оборудование средствами учета воды всех потребителей воды, а также сооружений водопроводного хозяйства на всех этапах подготовки и транспортировки воды.

При реализации генерального плана планируется реконструкция изношенных участков водопроводной сети.

Газоснабжение

Населенные пункты Глядянского сельсовета не газифицированы.

По территории Глядянского сельсовета проходит газопровод межпоселковый с. Нагорское – п. Сосновый – д. Арсеновка – с. Глядянское с отводами на с. Камышное, с. Раскатиха, с. Чернавское, с. Межборное Притобольного района Курганской области.

На территории Притобольного района планируется строительство объекта «Газопровод межпоселковый ГРС «Куртамыш» - с. Пушкино – с. Песьяное – д. Лебяжье Куртамышского района – с. Глядянское Притобольного района Курганской области».

Предусмотрена газификация всех населенных пунктов Глядянского сельсовета от газопровода высокого давления к ГГРП с выходом газопровода низкого давления. ГГРП, устанавливается для снижения давления с высокого до среднего и низкого и поддержания его на заданном уровне. Проектом предусмотрено размещение трех пунктов редуцирования газа на территории с. Глядянское.

Теплоснабжение

Центральным теплоснабжением обеспечены объекты социального назначения и многоквартирные жилые дома в с. Глядянское. Теплоснабжение осуществляется от пяти автономных котельных, работающих на угле. Протяженность тепловых и паровых сетей в двухтрубном исчислении по данным Федеральной службы государственной статистики составляет 10338 м.

Во всех населенных пунктах сельсовета для теплоснабжения индивидуальных жилых домов используется печное отопление. Населением используются преимущественно дрова.

Основной проблемой системы теплоснабжения является необходимость реконструкции и модернизации существующих источников тепла в связи с данными о высоком износе.

Электроснабжение

Электроснабжение объектов на территории сельсовета осуществляется от региональной энергосистемы. Обслуживающая организация — Притобольные РЭС.

Мощность сети — 110/10 кВт. В настоящее время энергопотребителями на территории Глядянского сельсовета используется не более 30% существующей мощности сети.

Источником электроснабжения Глядянского сельского совета является ПС 110/10 кВ «Глядянская».

Электроподстанция ПС 110/10 кВ «Глядянская» получает питание по ВЛ-110 кВ от ПС «Раскатиха» и по ВЛ-110 кВ от ПС «Н. Березово».

Электроснабжение с. Глядянское осуществляется по ВЛ-10 кВ Л-3 «Хлебзавод» (кольцевая) и ВЛ-10 кВ Л-5 «Глядянская» (кольцевая) от ПС «Глядянская».

Электроснабжение д. Арсёновка осуществляется по ВЛ-10 кВ Л-6 «Арсеновка» (кольцевая) от ПС «Глядянская».

Электроснабжение п. Сосновый осуществляется по ВЛ-10 кВ Л-1 «МОМЭСХ», ВЛ-10 кВ Л-6 «Арсеновка» (кольцевая) и ВЛ-10 кВ Л-7 «Березово» (кольцевая) от ПС «Глядянская».

Потребителям электроэнергия подается через ТП 10/0,4 кВ.

Протяжённость ВЛ на территории сельсовета по данным обмера генерального плана составляет:

- ЛЭП 110 кВ – 7520 м;
- ЛЭП 10 кВ – 5670 м.

Частичное уличное освещение имеется в с. Глядянское.

Электроснабжением обеспечивается существующая и проектируемая жилая, общественная и производственная застройка, а также отдельные производственные объекты на территории сельского поселения.

Проблемной зоной существующей системы электроснабжения муниципального образования является инженерное оборудование 10/0,4 - морально устаревшее, недостаточной мощности и не отвечающее современным требованиям, физическая усталость металлоконструкций, большие потери электроэнергии при передаче, слабо развиты энергосберегающие и энергоэффективные технологии.

Связь

На территории поселения функционирует 1 отделение почтовой связи отделение почтовой связи Притобольного цеха– филиала ФГУП «Почта России». Узел связи предоставляет все виды услуг: оплату стационарной и сотовой связи, установки телефона, подключение Интернет, приём телеграмм, продажа телефонных карт, открыток. Также там находятся участок цеха связи ПАО «Ростелеком».

На территории Глядянского сельсовета расположены базовые вышки связи в количестве 3 шт.:

- с. Глядянское- 2 шт.;
- п. Сосновый - 1 шт.

В с. Глядянское расположен телевизионный ретранслятор. На территории сельсовета работают сотовые операторы «МТС», «Ростелеком», «Beeline», «Мобильные телесистемы».

Охват населения сотовой связью и телевизионным вещанием составляет 100 %.

Проектом рекомендовано:

- организация и развитие широкополосного доступа в Интернет по технологии ADSL;
- осуществление ремонта и модернизации ветхих и аварийных линий связи;
- расширение зоны охвата мобильной связью.

Санитарная очистка территории

Вывоз ТКО, образующихся на территории Глядянского сельсовета предполагается по сети автомобильных дорог федерального значения и автомобильных дорог регионального и межмуниципального значения на мусоросортировочный комплекс, расположенный на территории г. Курган.

Согласно приказу Департамента природных ресурсов и охраны окружающей среды Курганской области от 30 октября 2017 № 925 «Об установлении нормативов накопления твердых коммунальных отходов на территории Курганской области» норматив накопления на одного проживающего в год для многоквартирных и индивидуальных жилых домов, расположенных на территории городского округа Шадринск, городских и сельских поселений Курганской области принят в размере – 1,7 куб.м/год (0,23 т/год).

В соответствии с данной нормой объем образующихся на территории поселения отходов составляет при существующей численности **1,7 куб. м*4211 чел. = 7158,7 куб. м;** при проектной численности **1,7 куб. м*4295 чел. = 7301,5 куб. м.**

2.2. Прогнозируемые ограничения использования территорий поселения

Ограничения использования территорий поселения устанавливаются в границах зон с особыми условиями использования территории. К таким зонам в соответствии со ст. 105 Земельного кодекса, на территории Глядянского сельсовета относятся:

- защитная зона объекта культурного наследия;
- охранный зона объектов электроэнергетики (вдоль линий электропередач, вокруг подстанций);
- придорожная полоса;
- охранный зона газопроводов и систем газоснабжения;
- водоохранная зона;
- прибрежная защитная полоса;
- береговая полоса;
- зоны санитарной охраны источников питьевого и хозяйственно-бытового водоснабжения;
- зона затопления;
- зона подтопления.

Установление зон с особыми условиями использования территории осуществляется в соответствии с действующим законодательством.

2.2.1. Объекты культурного наследия

На территории Глядянского сельсовета расположены следующие объекты культурного наследия

- выявленные объекты археологического наследия (таблица 2.9);
- объекты культурного наследия регионального значения (памятники истории и архитектуры) (таблица 2.10).

Таблица 2.9

Перечень выявленных объектов археологического наследия, расположенных на территории Глядянского сельсовета

Наименование объекта культурного наследия (ОКН)	Местоположение объекта	Акт о постановке объекта на государственную охрану
Стоянка Глядянская	Притобольный район, Глядянский сельсовет	Приказ Научно-производственного центра по охране и использованию памятников истории и культуры области от 09.02.2005 № 5

Таблица 2.10

Перечень объектов культурного наследия регионального значения (памятники истории и архитектуры), расположенных на территории Глядянского сельсовета

Наименование ОКН в документе о постановке на государственный учет	Местонахождение ОКН	Наименование, дата, номер документа о постановке на государственный учет ОКН
Братская могила	Притобольный район, с. Глядянское	Решение Курганского облисполкома от 18.06.1952 г. № 561А

2.2.2. Объекты особо охраняемых природных территорий

В границах Глядянского сельсовета расположен действующий памятник природы регионального значения Урочище Борок.

Положение о памятнике природы регионального значения Урочище Борок утверждено Постановлением Правительства Курганской области от 05 февраля 2001 года № 52 «О памятниках природы Курганской области» (с изменениями на 15 мая 2018 года).

Состав территории и границы памятника природы регионального значения Урочище Борок:

Урочище ограничено землями сельскохозяйственного назначения.

Режим особой охраны:

На территории памятника природы запрещается:

- размещение объектов, не связанных с обеспечением охраны памятника природы и осуществлением разрешенных видов пользования природными ресурсами;
- добыча полезных ископаемых;
- распашка, землеройные работы, не связанные с охраной леса от пожаров и лесовосстановлением;
- размещение промышленных и бытовых отходов;
- рубки спелых, перестойных лесных насаждений;
- заготовка живицы, коры, веников, лекарственных растений;
- выпас скота;

- применение химических средств борьбы с вредителями и болезнями леса;
- проезд транспорта вне дорог (кроме спецмашин);
- организация туристических стоянок и разведение костров в неустановленных местах.

Допускается:

- разрешенные виды рубок в соответствии с Приказом Министерства природных ресурсов Российской Федерации от 16 июля 2007 года N 181 "Об утверждении Особенности использования, охраны, защиты, воспроизводства лесов, расположенных на особо охраняемых природных территориях";
- мероприятия по охране леса от пожаров и защите от вредителей и болезней;
- посещение леса с целью отдыха.

Особенности расположения и функционирования памятника природы подлежат обязательному учету при разработке схем территориального планирования, генеральных планов поселений, схем комплексного использования и охраны водных объектов, лесохозяйственных регламентов, проектов освоения лесов, проектов внутривоспроизводственного устройства охотничьих хозяйств.

2.2.3. Объекты специального назначения

Погребение тел, умерших в Глядянском сельсовете осуществляется на общественных кладбищах с учетом вероисповедальных, воинских и иных обычаев и традиций.

Таблица 2.11

Объекты специального назначения Глядянского сельсовета Притобольного района Курганской области

<i>Название</i>	<i>Адрес</i>	<i>Площадь, га</i>
Кладбище	Курганская область, Притобольный район, Глядянский сельсовет, с. Глядянское	5,4

2.3. Выводы

1. Расселение на территории поселения равномерное. 80% населения проживает в административном центре района и поселения, а также на прилегающей к нему территории – с. Глядянское.

2. Основная градостроительная деятельность развивается на территории. с. Глядянское.

3. На территории поселения и населенных пунктов сложилось функциональное зонирование. Состав и расположение зон в основном соответствует расселению и не сдерживает развитие поселения.

4. Хозяйственная деятельность на территории поселения сосредоточена в с. Глядянское, а также на прилегающей к нему территории.

5. На территории поселения размещаются объекты социальной, транспортной и инженерной инфраструктуры регионального значения, местного значения муниципального района и местного значения сельского поселения.

6. Установление зон с особыми условиями использования территории осуществляется в соответствии с действующим законодательством.

7. Система транспорта общего пользования (автомобильных дорог) соответствует расселению и системе социального обслуживания. При этом качество улично-дорожной сети Глядянского сельсовета не соответствует современным требованиям.

3. ОЦЕНКА ВОЗМОЖНОГО ВЛИЯНИЯ ПЛАНИРУЕМЫХ ДЛЯ РАЗМЕЩЕНИЯ ОБЪЕКТОВ МЕСТНОГО ЗНАЧЕНИЯ ПОСЕЛЕНИЯ

На территории Глядянского сельсовета планируется размещение следующих объектов местного значения поселения:

- в области развития транспортной инфраструктуры: размещение улиц в жилой застройке;
- в области развития транспортной инфраструктуры: реконструкция улиц в жилой застройке с. Глядянское ул. Ленина, ул. Красноармейская, ул. Гагарина;
- в области развития транспортной инфраструктуры: капитальный ремонт моста через р. Глядяна;
- в области развития социальной инфраструктуры: капитальный ремонт МКОУ «Глядянская СОШ»;
- в области развития инженерной инфраструктуры: капитальный ремонт тепловых сетей;
- в области развития инженерной инфраструктуры: строительство пяти блочно-модульных газовых котельных в с. Глядянское;
- в области развития инженерной инфраструктуры: строительство объекта: «Сеть газораспределения с. Глядянское, д. Арсеновка, п. Сосновый Притобольного района Курганской области»;
- в области развития инженерной инфраструктуры: строительство водозащитных дамб сопряжение с Северо-западным, Южным и Западными участками существующих водозащитных дамб комплекса инженерной защиты от паводка на реке Тобол село Глядянское в с. Глядянское Притобольного района Курганской области.

Реализация данных мероприятий позволит повысить уровень образованности населения и обеспечить соблюдение конституционных прав граждан. повышения уровня и качества жизни населения, благоприятно скажется на облике поселения, будет способствовать развитию потенциала сельского поселения.

4. СВЕДЕНИЯ О ПЛАНИРУЕМЫХ ДЛЯ РАЗМЕЩЕНИЯ НА ТЕРРИТОРИЯХ ПОСЕЛЕНИЯ ОБЪЕКТОВ ФЕДЕРАЛЬНОГО ЗНАЧЕНИЯ, ОБЪЕКТОВ РЕГИОНАЛЬНОГО ЗНАЧЕНИЯ

На территорию Глядянского сельсовета распространяют действие следующие документы территориального планирования *Российской Федерации*:

1) схема территориального планирования Российской Федерации в области здравоохранения, утвержденная распоряжением Правительства Российской Федерации от 28.12.2012 №2607-р (с последующими изменениями и дополнениями);

2) схема территориального планирования Российской Федерации в области высшего профессионального образования, утвержденная распоряжением Правительства Российской Федерации от 26.02.2013 №247-р;

3) схема территориального планирования Российской Федерации в области федерального транспорта (железнодорожного, воздушного, морского, внутреннего водного), автомобильных дорог федерального значения, утвержденная распоряжением Правительства Российской Федерации от 19.03.2013 № 384-р (с последующими изменениями и дополнениями);

4) схема территориального планирования Российской Федерации в области федерального трубопроводного транспорта, утвержденная распоряжением Правительства Российской Федерации от 13.08.2013 №1416-р (с последующими изменениями и дополнениями);

5) схема территориального планирования Российской Федерации в области обороны страны и безопасности государства, утвержденная указом Президента Российской Федерации от 10.12.2015 № 615;

6) схема территориального планирования Российской Федерации в области энергетики, утвержденная распоряжением Правительства Российской Федерации от 01.08.2016 № 1634-р (с последующими изменениями и дополнениями).

Указанными документами территориального планирования Российской Федерации на территории Глядянского сельсовета не запланировано размещение объектов федерального значения.

Кроме того, на территорию Глядянского сельсовета распространяется действие документов территориального планирования Курганской области:

- схема территориального планирования Курганской области, утвержденная Постановлением Правительства Курганской области от 24.12.2012 № 658.

Сведения о видах, назначении и наименованиях, планируемых для размещения на территориях поселения объектов регионального значения, их основные характеристики, местоположение, характеристики зон с особыми условиями использования территорий, реквизиты документов территориального планирования, а также обоснование выбранного варианта размещения данных объектов представлены в таблице 4.1.

Таблица 4.1

Сведения о планируемых для размещения на территории поселения объектах регионального значения

Код объекта	Вид объекта	Наименование объекта	Основные характеристики объекта	Местоположение	Планируемые мероприятия по объекту	Характеристика зон с особыми условиями использования территории
602040601	Газопровод распределительный высокого давления	Газопровод межпоселковый ГРС «Куртамыш» - с. Пушкино – с. Песьяное – д. Лебяжье Куртамышского района – с. Глядянское Притобольного района Курганской области»	Устанавливаются техническим заданием	Глядянский сельсовет	Планируемый к размещению	Охранная зона

5. СВЕДЕНИЯ О ПЛАНИРУЕМЫХ ДЛЯ РАЗМЕЩЕНИЯ НА ТЕРРИТОРИЯХ ПОСЕЛЕНИЯ ОБЪЕКТОВ МЕСТНОГО ЗНАЧЕНИЯ МУНИЦИПАЛЬНОГО РАЙОНА

На территорию Глядянского сельсовета распространяет действие документ территориального планирования Притобольного района Курганской области:

- Схема территориального планирования Притобольного района Курганской области, утвержденная решением Притобольной районной думы от 28.12.2012 № 218.

Сведения о видах, назначении и наименованиях, планируемых для размещения на территориях поселения объектов местного значения муниципального района, их основные характеристики, местоположение, характеристики зон с особыми условиями использования территорий, реквизиты документов территориального планирования, а также обоснование выбранного варианта размещения данных объектов представлены в таблице 5.1.

Таблица 5.1

Сведения о планируемых для размещения на территории поселения объектах местного значения муниципального района

Номер объекта	Код объекта	Вид объекта	Наименование объекта	Основные характеристики объекта	Местоположение	Планируемые мероприятия по объекту	Характеристика зон с особыми условиями использования территории	Реквизиты документов территориального планирования	Обоснование выбранного варианта размещения
1.	602041202	Водопровод	Водопровод	Протяженность 7 км	с. Глядянское	Планируемый реконструкции	1 пояс ЗСО	СТП Притобольного района Курганской области, утвержденная решением	СТП Притобольного района предусматривается реконструкция системы водоснабжения
2.	602041104	Водонапорная башня	Водонапорная башня	Устанавливаются техническим заданием	с. Глядянское	Планируемый реконструкции	1 пояс ЗСО	Притобольной районной думы от 28.12.2012 № 218.	на территории Глядянского сельсовета
3.	602040514	Пункт редуцирования газа (ПРГ)	Пункт редуцирования газа	1 объект	п. Сосновый	Планируемый размещению	Охранная зона 10 м	СТП Притобольного района Курганской области, утвержденная решением Притобольной районной думы от 28.12.2012 № 218.	СТП Притобольного района предусматривается газификация населенных пунктов Глядянского сельсовета

6. ПЕРЕЧЕНЬ И ХАРАКТЕРИСТИКА ОСНОВНЫХ ФАКТОРОВ РИСКА ВОЗНИКНОВЕНИЯ ЧРЕЗВЫЧАЙНЫХ СИТУАЦИЙ ПРИРОДНОГО И ТЕХНОГЕННОГО ХАРАКТЕРА

В данном разделе в соответствии с п. 6 ст. 23 Градостроительного кодекса РФ приведен перечень и характеристика рисков возникновения чрезвычайных ситуаций природного и техногенного характера на территории Глядянского сельсовета.

6.1. Инженерно-технические мероприятия гражданской обороны

По группе ГО Глядянский сельсовет – не категорирован. На территории поселения отсутствуют категорированные по ГО населенные пункты, предприятия, организации и учреждения.

Расселение

Пешие маршруты эвакуации предусмотрены из административного центра поселения к местам расселения, где силами местной администрации происходит размещение и обустройство эвакуируемых. Согласно СП 165.1325800.2014 «Инженерно-технические мероприятия по гражданской обороне. Актуализированная редакция СНиП 2.01.51-90», при размещении эвакуируемого населения в загородной зоне, обеспечение жильем осуществляется из расчета 2,5 м² общей площади на одного человека.

Продовольственные склады, распределительные холодильники, базы материально-технических резервов и базы ГСМ следует размещать за пределами населенных пунктов, вдоль основных маршрутов эвакуации, вне зон возможных сильных разрушений и зон возможного катастрофического затопления, вблизи мест рассредоточения населения. Данные объекты размещают, как правило, используя существующие, базисные склады снабжения. В настоящий момент такие объекты на территории поселения отсутствуют.

Защита населения

Так как Глядянский сельсовет является некатегорированным, то население подлежит рассредоточению в границах территории поселения согласно мобилизационному плану.

Основным способом защиты населения от возможного радиоактивного заражения и современных военных средств поражения, является укрытие в специальных защитных сооружениях, которые должны приводиться в готовность для укрываемых в сроки не более 24 часов. На территории Глядянского сельсовета, оборудованные защитные сооружения ГО отсутствуют.

Согласно СП 88.13330.2014 «Защитные сооружения гражданской обороны. Актуализированная редакция СНиП II-11-77*», норма площади пола основных помещений ЗС на одного укрываемого следует принимать 0,5м², для хранения загрязненной уличной одежды – 0,07м², для санитарного узла – 0,02м². Всего на одного укрываемого рассчитывается 0,59м².

Численность населения Глядянского сельсовета составляет 4211 человек. Подлежит укрытию на расчетный срок до 95% от всего количества населения это – 4000 чел.

В соответствии с этим, проектом планируются укрытия по типу П-5 на 4000 чел. Площадь планируемых укрытий составляет:

$$\text{по типу П-5: } 0,59\text{ м}^2 \times 4000 = 2360,27 \text{ м}^2$$

Таким образом, в настоящее время на территории сельского поселения необходимо иметь 2360,27 м² укрытий, подготовленных по требованиям СП 88.13330.2014 «Защитные сооружения гражданской обороны. Актуализированная редакция СНиП II-11-77*».

Места расположения ПРУ следует устанавливать в соответствии с планом эвакуации. Противорадиационные укрытия, как правило, размещают:

- в подвальных помещениях одноэтажных жилых домов, школ и детских садов, домов культуры и др.
- в приспособляемых 1 этажах административных зданий, школ и др.

Стоимость оборудования ПРУ рассчитывается на стадиях непосредственного проектирования ЗС ГО.

Система оповещения ГО

Основным способом оповещения и информирования населения Глядянского сельсовета о ситуациях ГО и ЧС является передача речевой информации.

Сигналы (распоряжения) ГО в Глядянском сельсовете передаются по радио, телевидению, независимо от ведомственной принадлежности и формы собственности.

Трансляции вещательных программ приостанавливаются, речевая информация передается населению длительностью не более 5 минут. Допускается 2-3 минутное краткое повторение передачи речевого сообщения, при этом передачи правительственных сообщений имеют первостепенное значение.

Объектовые системы оповещения, оборудуются на объектах, имеющих важное экономическое или оборонное значение, они состоят:

- из электронного оповещения персонала объекта;
- объектовой сети радиотрансляционного вещания.

В настоящее время объектовые системы оповещения на территории Глядянского сельсовета отсутствуют.

6.2. Инженерное обеспечение территории

Водоснабжение и водоотведение

В населенных пунктах Глядянского сельсовета системы и сети водоотведения отсутствуют. Население использует локальные очистные сооружения, выгребные ямы, септики.

Сточные воды от жилой и общественной застройки поступают в накопительные выгребные ямы и осуществляется вывоз специализированным транспортными средствами на полигоны ТКО.

Для водоснабжения населённых пунктов Глядянского сельсовета используются подземные водные источники. Ресурсы подземных вод обеспечивают потребности населения поселения для хозяйственно-питьевого водоснабжения. Подача воды потребителю проводится без предварительной водоподготовки.

Качество подземных вод отвечает требованиям СанПиН 2.1.1074-01 «Питьевая вода. Гигиенические требования к качеству воды централизованных систем питьевого водоснабжения. Контроль качества» по всем показателям.

Централизованным водоснабжением в многоквартирных жилых домах пользуются жители с. Глядянское. В других населенных пунктах сельсовета централизованное водоснабжение отсутствует. Население потребляет воду из скважин и колодцев.

В с. Глядянское расположено 5 водонапорных башен, 1 артезианская скважина.

Одинокое протяжение уличной водопроводной сети по данным Федеральной службы государственной статистики составляет 14 км, из них в замене нуждается 50%.

Для всех источников хозяйственно-питьевого водоснабжения в соответствии с СанПиН 2.1.4.1110-02 предусматривается разработка и обустройство зон санитарной охраны в составе трех поясов.

В целях рационального расходования питьевой воды в оборудованном централизованным водоснабжением жилым секторе предлагается установка водомерных устройств.

Для экономии и контроля необходимо оборудование средствами учета воды всех потребителей воды, а также сооружений водопроводного хозяйства на всех этапах подготовки и транспортировки воды.

К первоочередным мероприятиям по обеспечению устойчивости работы системы водоснабжения в условиях ЧС (в соответствии с инструкцией ВСН ВК 4-90) относятся:

- подготовка схем водоснабжения населенных пунктов поселения для различных ситуаций и режимов работы, в соответствии с нормативными требованиями ВСН ВК 4-90;
- в схеме должны быть задействованы в первую очередь все ресурсы подземных вод, поверхностные источники могут быть использованы только в крайнем случае, если качество воды в них соответствует одному из трех классов, указанных в ГОСТ 2761-84;
- устья всех водозаборных скважин и задействованных колодцев должны быть загерметизированы;
- ряд скважин должен иметь резервные источники электроснабжения, не отключаемые при обесточивании других потребителей или иметь устройства для подключения насосов к передвижным электростанциям, а также патрубки для обеспечения залива воды в передвижные цистерны;
- реагентные и хлорные хозяйства должны быть подготовлены для работы по водоочистке при заражении воды или воздушной среды;
- каждый пункт раздачи воды в передвижную тару должен обслуживать территорию населенного пункта в радиусе не более 1,5 км.

Водоотведение должно осуществляться в специально оборудованные места, обозначенные на схеме и на местности специальными предупредительными знаками (аншлагами). Доступ к ним должен быть оборудован техническими средствами, исключающими контакт персонала и населения с загрязненной средой.

Тепло и энергоснабжение

Центральным теплоснабжением обеспечены объекты социального назначения и многоквартирные жилые дома в с. Глядянское. Теплоснабжение осуществляется от пяти автономных котельных, работающих на угле. Протяженность тепловых и паровых сетей в двухтрубном исчислении по данным Федеральной службы государственной статистики составляет 10338 м.

Во всех населенных пунктах сельсовета для теплоснабжения индивидуальных жилых домов используется печное отопление. Населением используются преимущественно дрова.

Основной проблемой системы теплоснабжения является необходимость реконструкции и модернизации существующих источников тепла в связи с данными о высоком износе.

Электроснабжение объектов на территории сельсовета осуществляется от региональной энергосистемы. Обслуживающая организация — Притобольные РЭС.

Мощность сети — 110/10 кВт. В настоящее время энергопотребителями на территории Глядянского сельсовета используется не более 30% существующей мощности сети.

Источником электроснабжения Глядянского сельского совета является ПС 110/10 кВ «Глядянская».

Электроподстанция ПС 110/10 кВ «Глядянская» получает питание по ВЛ-110 кВ от ПС «Раскатиха» и по ВЛ-110 кВ от ПС «Н. Березово».

Электроснабжение с. Глядянское осуществляется по ВЛ-10 кВ Л-3 «Хлебзавод» (кольцевая) и ВЛ-10 кВ Л-5 «Глядянская» (кольцевая) от ПС «Глядянская».

Электроснабжение д. Арсёновка осуществляется по ВЛ-10 кВ Л-6 «Арсеновка» (кольцевая) от ПС «Глядянская».

Электроснабжение п. Сосновый осуществляется по ВЛ-10 кВ Л-1 «МОМЭСХ», ВЛ-10 кВ Л-6 «Арсеновка» (кольцевая) и ВЛ-10 кВ Л-7 «Березово» (кольцевая) от ПС «Глядянская».

Потребителям электроэнергия подается через ТП 10/0,4 кВ.

Протяжённость ВЛ на территории сельсовета по данным обмера генерального плана составляет:

- ЛЭП 110 кВ – 7520 м;
- ЛЭП 10 кВ – 5670 м.

Частичное уличное освещение имеется в с. Глядянское.

Электроснабжением обеспечивается существующая и проектируемая жилая, общественная и производственная застройка, а также отдельные производственные объекты на территории сельского поселения.

Проблемной зоной существующей системы электроснабжения муниципального образования является инженерное оборудование 10/0,4 - морально устаревшее, недостаточной мощности и не отвечающее современным требованиям, физическая усталость металлоконструкций, большие потери электроэнергии при передаче, слабо развиты энергосберегающие и энергоэффективные технологии.

Газоснабжение

Населенные пункты Глядянского сельсовета не газифицированы.

На территории Притобольного района планируется строительство газопровода высокого давления 1 категории.

Предусмотрена газификация всех населенных пунктов Глядянского сельсовета от газопровода высокого давления к ГГРП с выходом газопровода низкого давления. ГГРП, устанавливается для снижения давления с высокого до среднего и низкого и поддержания его на заданном уровне. Проектом предусмотрено размещение трех пунктов редуцирования газа на территории с. Глядянское.

Состояние и уровень газификации территории оказывают существенное влияние на социальное и экономическое развитие, на качественный уровень жизни населения, на состояние экономики поселения в целом, являясь одним из наиболее значимых факторов повышения эффективности энергоснабжения.

6.3. Основные факторы риска возникновения чрезвычайных ситуаций

По данным администрации на территории Глядянского сельсовета, организаций, отнесённых к категориям по гражданской обороне нет. Согласно схемам территориального планирования Российской Федерации, Курганской области и

Притобольного района строительство категорированных объектов на территории поселения не предусматривается.

Перечень основных факторов риска возникновения чрезвычайных ситуаций природного и техногенного характера

Перечень источников чрезвычайных ситуаций природного характера, возможных на территории Глядянского сельсовета

Согласно СП 115.13330.2016 «Геофизика опасных природных воздействий. Актуализированная редакция СНиП 22-01-95» по оценке сложности природных условий территория Глядянского сельсовета относится к категории простых. Климатические воздействия не представляют непосредственной опасности для жизни и здоровья населения, однако, они могут нанести ущерб зданиям и оборудованию, поэтому при проектировании и строительстве должны быть предусмотрены технические решения, направленные на максимальное снижение негативных воздействий особо опасных природных явлений.

К опасным метеорологическим явлениям и процессам на территории Глядянского сельсовета относятся:

- ливневые дожди – затопление территории и подтопление фундаментов предотвращается сплошным водонепроницаемым асфальтовым покрытием и планировкой территории с уклонами в сторону ливневой канализации;
- ветровые нагрузки – рассчитываются в соответствии с требованиями СП 20.13330.2016 Нагрузки и воздействия. Актуализированная редакция СНиП 2.01.07-85*;
- выпадение снега – конструкции кровли должны быть рассчитаны на восприятие снеговых нагрузок, установленных СП 20.13330.2016 Нагрузки и воздействия. Актуализированная редакция СНиП 2.01.07-85* для данного района строительства;
- сильные морозы – производительность системы отопления должна быть рассчитана в соответствии с требованиями СП 60.13330.2012 Отопление, вентиляция и кондиционирование воздуха. Актуализированная редакция СНиП 41-01-2003;
- грозовые разряды – согласно требованиям РД 34.21.122-87 «Инструкция по устройству молниезащиты зданий и сооружений», СО-153-34.21.122-2003 «Инструкция по устройству молниезащиты зданий, сооружений и промышленных коммуникаций» должна предусматриваться защита проектируемых объектов от прямых ударов молнии и вторичных ее проявлений в зависимости от объекта строительства в пределах проектной застройки.

Для предотвращения ЧС, вызванных данными факторами необходимо выполнение следующих мероприятий:

- организация защиты автомобильных дорог от снежных заносов и штормовых ветров (лесонасаждения, защитные щиты и заборы);
- своевременная снегоуборка и подсыпка смесей противоскольжения при гололеде на дорогах;
- своевременная подготовка инженерных коммуникаций к зимней эксплуатации;
- применение громоотводов для защиты зданий и сооружений от молний;
- заблаговременное оповещение населения о возникновении и развитии чрезвычайных ситуаций.

Лесные и торфяные пожары. Территории села Глядянское и поселка Сосновый входят в перечень населенных пунктов и объектов Курганской области, подверженных

угрозе лесных пожаров, согласно решения комиссии Правительства Курганской области по предупреждению и ликвидации чрезвычайных ситуаций и обеспечению пожарной безопасности от 29 марта 2019 года № 3/2.

Для сохранения пожаробезопасной обстановки необходимо осуществлять ежегодные противопожарные мероприятия в лесах, а также проводить пропаганду требований противопожарной безопасности и обучение населения основным приемам тушения пожаров.

Мероприятия по предупреждению распространения лесных пожаров предусматривают осуществления ряда лесоводческих мероприятий (санитарные рубки, очистка мест рубок леса и др.), а также проведение специальных мероприятий по созданию системы противопожарных барьеров в лесу и строительству различных противопожарных объектов.

Для предотвращения лесных пожаров должны выполняться следующие контрольно-технические и административные мероприятия:

- контроль работы лесопожарных служб;
- проведение наземного патрулирования и противопожарной авиационной разведки;
- введение ограничения на посещение отдельных участков леса, запрещение разведения костров в лесу в пожароопасный период;
- оборудование противопожарных защитных полос между границами населенных пунктов и подступающих лесных массивов;
- установление регламента использования территорий, занятых противопожарными защитными полосами;
- контроль соблюдения противопожарной безопасности при лесоразработках;
- организация своевременной очистки лесоразработок и массивов леса от заготовленной древесины, сучьев, щепы, мусора;
- внедрение и распространение безогневых способов очистки лесосек.

Опасные геологические процессы и явления. В инженерно-геологическом отношении, территория Глядянского сельсовета, в основном, является благоприятной для организации строительства. Местность пересеченная и представлена увалистым рельефом, развитой овражно-балочной сетью, сетью мелких озер.

Для предотвращения эрозии, оврагообразования и заболачивания почв, необходимо выполнение дополнительных инженерно-технических мероприятий:

- организация поверхностного стока и поверхностное осушение;
- берегоукрепление;
- благоустройство оврагов и укрепление крутых склонов рельефа;
- осушение болотистых участков и комплексная мелиорация земель;
- посев трав и кустарниковой растительности на склонах оврагов и берегов.

Опасные гидрологические явления и процессы. Вероятность природных ЧС, обусловленных опасными гидрологическими явлениями на территории сельского поселения незначительна. Опасные гидрологические явления могут наблюдаться на реках в периоды весеннего половодья и паводков. Территория с. Глядянское входит в перечень населенных пунктов Курганской области, расположенных в районах возможного затопления при авариях на гидротехнических сооружениях, а также в период весеннего половодья, согласно решения Комиссии Правительства Курганской области по предупреждению и ликвидации чрезвычайных ситуаций и обеспечения пожарной безопасности от 24 сентября 2014 года № 17/2.

В соответствии с частью 5 статьи 67.1 Водного кодекса РФ границы зон затопления, подтопления определяются уполномоченным Правительством Российской

Федерации федеральным органом исполнительной власти с участием заинтересованных органов исполнительной власти субъектов Российской Федерации и органов местного самоуправления в порядке, установленном Правительством Российской Федерации.

В целях предотвращения негативного воздействия вод на определенные территории и объекты и ликвидации его последствий принимаются меры по предотвращению негативного воздействия вод и ликвидации его последствий в соответствии с Водным Кодексом, обеспечивается инженерная защита территорий и объектов от затопления, подтопления, разрушения берегов водных объектов, заболачивания и другого негативного воздействия вод.

В целях настоящей статьи под мерами по предотвращению негативного воздействия вод и ликвидации его последствий понимается комплекс мероприятий, включающий в себя:

- 1) предпаводковое и послепаводковое обследование паводкоопасных территорий и водных объектов;
- 2) ледокольные, ледорезные и иные работы по ослаблению прочности льда и ликвидации ледовых заторов;
- 3) противопаводковые мероприятия, в том числе мероприятия по увеличению пропускной способности русел рек, их дноуглублению и спрямлению, расчистке водоемов, уполаживанию берегов водных объектов, их биогенному закреплению, укреплению берегов песчано-гравийной и каменной наброской.

Инженерная защита территорий и объектов от негативного воздействия вод, в том числе строительство берегоукрепительных сооружений, дамб и других сооружений, предназначенных для защиты территорий и объектов от затопления, подтопления, разрушения берегов водных объектов, заболачивания и другого негативного воздействия вод (сооружения инженерной защиты), осуществляется в соответствии с законодательством Российской Федерации о градостроительной деятельности.

В целях строительства сооружений инженерной защиты территорий и объектов от негативного воздействия вод допускается изъятие земельных участков для государственных или муниципальных нужд в порядке, установленном земельным законодательством и гражданским законодательством.

В границах зон затопления, подтопления, в соответствии с законодательством Российской Федерации о градостроительной деятельности отнесенных к зонам с особыми условиями использования территорий, запрещаются:

- 1) размещение новых населенных пунктов и строительство объектов капитального строительства без обеспечения инженерной защиты таких населенных пунктов и объектов от затопления, подтопления;
- 2) использование сточных вод в целях регулирования плодородия почв;
- 3) размещение кладбищ, скотомогильников, объектов размещения отходов производства и потребления, химических, взрывчатых, токсичных, отравляющих и ядовитых веществ, пунктов хранения и захоронения радиоактивных отходов;
- 4) осуществление авиационных мер по борьбе с вредными организмами.

Собственник водного объекта обязан осуществлять меры по предотвращению негативного воздействия вод и ликвидации его последствий. Меры по предотвращению негативного воздействия вод и ликвидации его последствий в отношении водных объектов, находящихся в федеральной собственности, собственности субъектов Российской Федерации, собственности муниципальных образований, осуществляются исполнительными органами государственной власти или органами местного самоуправления в пределах их полномочий в соответствии со статьями 24 - 27 Водного Кодекса.

Перечень источников чрезвычайных ситуаций техногенного характера, возможных на территории Глядянского сельсовета

Техногенная составляющая является основной среди источников чрезвычайных ситуаций. На территории Глядянского сельсовета эксплуатируются котельная, трансформаторные подстанции, проложены инженерные сети и сети энергоснабжения. В поселении проходит муниципальная автодорога межмуниципального значения. Основной вид экономической деятельности данной территории – сельское хозяйство.

Все эти объекты и предприятия в процессе эксплуатации создают различные опасности техногенного характера.

Химически опасные объекты – аварии с угрозой выброса аварийно-химически опасных веществ (АХОВ)

Риски возникновения аварий на химически опасных объектах

Проектируемая территория не попадает в зону риска возникновения аварий на химически опасных объектах.

Риски возникновения аварий на радиационно-опасных объектах

Проектируемая территория не попадает в зону риска возникновения аварий на радиационно-опасных объектах.

Риски возникновения аварий на пожаровзрывоопасных объектах

Включают:

- объекты добычи газа и газопроводного транспорта;
- объекты хранения ГСМ и газа (нефтебазы, АЗС, АГЗС);
- прочие объекты.

Риски возникновения аварий на гидродинамически опасных объектах

Потенциально – опасных ГТС на территории Глядянского сельсовета не числится.

Для защиты населения при катастрофическом затоплении местности в результате аварий на ГТС настоящим Проектом предлагается:

- ограничение использования земельных участков, расположенных в нижних бьефах ГТС;
- обеспечение мониторинга за состоянием ГТС, при необходимости организация в период прохождения половодья круглосуточного дежурства аварийных бригад на ГТС.

Риски возникновения опасных происшествий на транспорте при перевозке опасных грузов.

Основным видом транспорта в Глядянском сельсовете является автомобильный транспорт. Дорожная сеть поселения представлена региональными и межмуниципальными дорогами Подъезд к с. Глядянское 37 ОП МЗ 37 Н – 1603, Подъезд к Сосновый 37 ОП МЗ 37 Н – 1602, Арсеновка - Давыдовка – Александрова 37 ОП МЗ 37 Н – 1611, Курган - Звериноголовское (до границы Казахстана) 37 ОП РЗ 37 А – 0002.

На данных участках дорожной сети наиболее вероятно возникновение ДТП и аварийных ситуаций, в том числе при прохождении автомобильных цистерн с химическими и взрывоопасными грузами. В результате этих аварий может возникнуть угроза населению, проживающему вблизи данных транспортных магистралей. Зоны поражения образуются в зависимости от вида и количества опасных веществ.

Существующие автодороги являются опасными объектами транспортной инфраструктуры сельского поселения:

Для предотвращения ДТП и ЧС, связанных с перевозками на транспорте необходимо улучшить регулирование движения на проблемных участках, как силами ГИБДД, так и выставлением дополнительных знаков, оборудованнием разметки и дорожных ограждений. А также, для пропуска опасных грузов по дорогам общего пользования, органами ГИБДД обязательно должны проверяться специальные разрешения, выдаваемые уполномоченными органами (Пр. Минтранс №179 от 04.07.2013), где устанавливаются определенные маршруты и время перевозок.

Риск возникновения аварий на автомобильном транспорте при перевозке опасных грузов

Возникновение аварии данного типа возможно при разгерметизации автомобильной цистерны, перевозящей легковоспламеняющиеся жидкости (ЛВЖ) или сжиженные углеводородные газы (СУГ) в результате ДТП.

При возникновении аварии, связанной с утечкой СУГ наиболее вероятными аварийными ситуациями являются:

- образование зоны разлива СУГ (последующая зона пожара);
- образование зоны взрывоопасных концентраций с последующим взрывом ТВС (зона мгновенного возникновения пожара – вспышки);
- образование зоны избыточного давления воздушной ударной волны;
- образование зоны теплового излучения при сгорании СУГ на площадке разлива;
- разрушение цистерны, выброс СУГ и образование «огненного шара»;
- образование зоны теплового излучения «огненного шара».

При возникновении аварии, связанной с разливом ЛВЖ наиболее вероятными аварийными ситуациями являются:

- образование зоны разлива ЛВЖ (последующая зона пожара);
- образование зоны взрывоопасных концентраций с последующим взрывом ТВС (зона мгновенного возникновения пожара-вспышки);
- образование избыточного давления воздушной ударной волны;
- образование теплового излучения при горении ЛВЖ на площадке разлива.

В случаях возникновения ДТП на автомобильном транспорте при перевозке ЛВЖ или сжиженных (сжатых) углеводородных газов могут возникнуть три основных вида аварии:

- взрывное превращение облака топливовоздушной смеси (ТВС);
- образование огненного шара;
- пожар пролива горючего вещества.

В соответствии с одним из видов аварии, а также в зависимости от массы задействованного в аварии топлива и интересующего расстояния по графикам определяются границы полных, сильных, средних и слабых степеней разрушения зданий и сооружений. Затем на план объекта наносятся указанные границы зон разрушений от различных видов аварий (в качестве эпицентра следует принимать место воспламенения вещества), далее определяются пострадавшие от аварии здания и сооружения.

Таблица 6.1

Результаты расчета зон действия поражающих факторов возможных аварий на транспорте, при перевозке пропана:

Параметры	Значения
<i>Автоцистерна с пропаном, грузоподъемностью 8т.</i>	
Масса вещества, участвующего в образовании облака ТВС, кг	8000

<i>Параметры</i>	<i>Значения</i>
Коэффициент участия газа во взрыве	1,0
<i>Разрушение зданий и сооружений на расстоянии от эпицентра взрыва, м</i>	
полные (>100 кПа)	<85,6
сильные (100÷40 кПа)	85,6÷210,5
средние (40÷20 кПа)	210,5÷432,7
слабые (20÷10 кПа)	432,7÷815,4
расстекление (5 кПа)	>815,4
<i>Степень травмирования людей на расстоянии от эпицентра взрыва, м</i>	
летальная (>100 кПа)	<85,6
тяжелая (100÷60 кПа)	85,6÷165,4
средняя (60÷40 кПа)	165,4÷210,5
легкая (40÷20 кПа)	210,5÷432,7
<i>Огненный шар</i>	
Масса вещества, участвующего в образовании огненного шара, кг	4800
Коэффициент участия газа в огненном шаре	0,6
Диаметр огненного шара, м	85,2
Время существования огненного шара, с	12,0
<i>Степень поражения людей на расстоянии от центра огненного шара, м</i>	
ожог III степени (320 кДж/м ²)	20,0
ожог II степени (220 кДж/м ²)	47,4
ожог I степени (120 кДж/м ²)	64,2
болевого порог (20-60кДж/м ²)	108,4

Для находящихся на открытой местности людей расстояние поражения ВУВ при различных режимах взрывного превращения облака ТВС, а также процент пораженных тепловым излучением от огневого шара или горящего пролива определяется по соответствующим графикам.

Таблица 6.2

Результаты расчета зон действия поражающих факторов возможных аварий на транспорте, при перевозке бензина:

<i>Параметры</i>	<i>Значения</i>
<i>Автоцистерна с бензином, грузоподъемностью 8т.</i>	
Масса вещества, участвующего в образовании облака ТВС, кг	6400
Коэффициент участия во взрыве	0,8
<i>Разрушение зданий и сооружений на расстоянии от эпицентра взрыва, м</i>	
полные (>100 кПа)	<65,4
сильные (100÷40 кПа)	65,4-110,0
средние (40÷20 кПа)	110,0-450,0
слабые (20÷10 кПа)	450,0-687,7
расстекление (5 кПа)	>687,7
<i>Степень травмирования людей на расстоянии от эпицентра взрыва, м</i>	

<i>Параметры</i>	<i>Значения</i>
летальная (>100 кПа)	<65,4
тяжелая (100÷60 кПа)	65,4-88,5
средняя (60÷40 кПа)	88,5-110,0
легкая (40÷20 кПа)	110,0-450,0
<i>Пожар пролива</i>	
Масса вещества в аварийном проливе, кг	6400
Коэффициент участия в пожаре	0,8
Максимальная площадь пожара (свободное разлитие), м ²	175,4
Эффективный диаметр пролива, м	15
Высота пламени, м	4,8
<i>Степень поражения людей на расстоянии от фронта пламени, м</i>	
ожог III степени (320 кДж/м ²)	22,5
ожог II степени (220 кДж/м ²)	37,6
ожог I степени (120 кДж/м ²)	57,6
болевого порог (20-60кДж/м ²)	92,2

Сложилось так, что трассы автомобильных дорог в некоторых населенных пунктах проходят через их центр. При этом опасности последствий ДТП может подвергнуться большое количество жителей этих населенных пунктов.

Риск возникновения аварий на водном транспорте при перевозке опасных грузов

Проектируемая территория не попадает в зоны возникновения аварий на водном транспорте.

Риск возникновения аварий на железнодорожном транспорте при перевозке опасных грузов

Проектируемая территория не попадает в зону риска возникновения аварий на железнодорожном транспорте.

Для предотвращения ЧС или минимизации ущерба в случае возникновения аварии на дороге, перевозки опасных грузов автомобильным транспортом должны осуществляться с соблюдением «Правил перевозки опасных грузов автомобильным транспортом», утвержденных министерством транспорта РФ приказом от 8 августа 1995г. № 73.

Риск возникновения аварий на трубопроводном транспорте при транспортировке опасных грузов

Проектируемая территория попадает в зону риска возникновения аварий на трубопроводном транспорте.

Перечень источников чрезвычайных ситуаций биолого-социального характера на территории Глядянского сельсовета

Природных очагов инфекционных заболеваний на территории поселения нет. В последние 10 лет эпидемий, эпизоотий и эпифитотий не регистрировалось.

Наибольшую опасность из группы биолого-социальных ЧС представляют болезни диких животных (бешенство). Бешенство – острая вирусная болезнь животных и человека, характеризующаяся признаками полиоэнцефаломиелита и абсолютной летальностью.

Мероприятия по профилактике бешенства животных и человека, мероприятия при заболевании животных бешенством, противоэпидемические мероприятия следует проводить в соответствии с Санитарными правилами СП 3.1.096-96. Ветеринарные правила ВП 13.3.1103-96 «Профилактика и борьба с заразными болезнями, общими для человека и животных. Бешенство». В случае вспышки инфекции биологические отходы, зараженные или контаминированные возбудителями бешенства, сжигают на месте, а также в трупосжигательных печах или на специально отведенных площадках.

6.4. Перечень мероприятий по обеспечению пожарной безопасности

С 1 мая 2009 г. вступил в силу ФЗ-123 от 22.07.2008 г. «Технический регламент о требованиях пожарной безопасности», в соответствии с которым дислокация подразделений пожарной охраны на территориях поселений определяется исходя из условия, что время прибытия первого подразделения к месту вызова в сельских поселениях не должно превышать 20 минут. Пожарные депо размещены на территории населенных пунктов сельских поселений.

Следует предусмотреть просветительную работу с населением, прокладку просек и противопожарных разрывов, устройство противопожарных траншей и др. Успех борьбы с лесными пожарами во многом зависит от их своевременного обнаружения и быстрого принятия мер по их ограничению и ликвидации.

Основными функциями системы обеспечения пожарной безопасности являются:

- нормативное правовое регулирование и осуществление государственных мер в области пожарной безопасности;
- создание пожарной охраны и организация ее деятельности;
- разработка и осуществление мер пожарной безопасности;
- реализация прав, обязанностей и ответственности в области пожарной безопасности;
- проведение противопожарной пропаганды и обучение населения мерам пожарной безопасности;
- содействие деятельности добровольных пожарных, привлечение населения к обеспечению пожарной безопасности;
- научно-техническое обеспечение пожарной безопасности;
- информационное обеспечение в области пожарной безопасности;
- осуществление государственного пожарного надзора и других контрольных функций по обеспечению пожарной безопасности;
- производство пожарно-технической продукции;
- выполнение работ и оказание услуг в области пожарной безопасности;
- лицензирование деятельности в области пожарной безопасности и подтверждение соответствия продукции и услуг в области пожарной безопасности;
- тушение пожаров и проведение аварийно-спасательных работ;
- учет пожаров и их последствий;
- установление особого противопожарного режима.

Для выполнения этих функций система обеспечения пожарной безопасности состоит из нескольких элементов:

- органы государственной власти;
- органы местного самоуправления;

- организации, граждане, принимающие участие в обеспечении пожарной безопасности в соответствии с законодательством Российской Федерации.

Достижение заданного уровня пожарной безопасности достигается комплексом организационных и технических решений.

Состояние системы обеспечения пожарной безопасности на территории Глядянского сельсовета.

Территорию Глядянского сельсовета обслуживает пожарная часть № 36 ГКУ «ППС Курганской области», расположенная по адресу с. Глядянское, ул. Ленина, д. 75.

Место дислокации данной пожарной части не соответствует «Техническому регламенту о требованиях пожарной безопасности» ФЗ-123 от 22.07.2008г.

Организационные решения.

Предотвращение пожара должно достигаться предотвращением образования горючей среды и (или) предотвращением образования в горючей среде (или внесения в нее) источников зажигания.

Предотвращение образования горючей среды должно обеспечиваться одним из следующих способов или их комбинаций:

- максимально возможным применением негорючих и трудногорючих веществ и материалов;
- максимально возможным по условиям технологии и строительства ограничением массы и (или) объема горючих веществ, материалов и наиболее безопасным способом их размещения;
- изоляцией горючей среды (применением изолированных отсеков, камер, кабин и т. п.);
- поддержанием безопасной концентрации среды в соответствии с нормами и правилами и другими нормативно-техническими, нормативными документами и правилами безопасности;
- достаточной концентрацией флегматизатора в воздухе защищаемого объема (его составной части);
- поддержанием температуры и давления среды, при которых распространение пламени исключается;
- максимальной механизацией и автоматизацией технологических процессов, связанных с обращением горючих веществ;
- установкой пожароопасного оборудования по возможности в изолированных помещениях или на открытых площадках;
- применением устройств защиты производственного оборудования с горючими веществами от повреждений и аварий, установкой отключающих, отсекающих и других устройств.

Предотвращение образования в горючей среде источников зажигания должно достигаться применением одним из следующих способов или их комбинаций:

- применением машин, механизмов, оборудования, устройств, при эксплуатации которых не образуются источники зажигания;
- применением электрооборудования, соответствующего пожароопасной и взрывоопасной зонам, группе и категории взрывоопасной смеси в соответствии с требованиями ГОСТ 12.1.011 и Правил устройства электроустановок;
- применением в конструкции быстродающих средств защитного отключения возможных источников зажигания;

- применением технологического процесса и оборудования, удовлетворяющего требованиям электростатической и скробезопасности по ГОСТ 12.1.018;
- устройством молниезащиты зданий, сооружений и оборудования;
- поддержанием температуры нагрева поверхности машин, механизмов, оборудования, устройств, веществ и материалов, которые могут войти в контакт с горючей средой, ниже предельно допустимой, составляющей 80% наименьшей температуры самовоспламенения горючего;
- исключение возможности появления искрового разряда в горючей среде с энергией, равной и выше минимальной энергии зажигания;
- применением не искрящего инструмента при работе с легковоспламеняющимися жидкостями и горючими газами;
- ликвидацией условий для теплового, химического и (или) микробиологического самовозгорания обращающихся веществ, материалов, изделий и конструкций;
- обеспечение порядка совместного хранения веществ и материалов;
- устранением контакта с воздухом пирофорных веществ;
- уменьшением определяющего размера горючей среды ниже предельно допустимого по горючести;
- выполнением действующих строительных норм, правил и стандартов.

Технические решения, входящие в систему, обеспечивающую пожарную безопасность дороги, состоят из ряда мероприятий и условий:

- дороги, проезды и подъезды к зданиям, сооружениям и водоисточникам, расположенным на территории автомобильной дороги, либо вблизи лежащего района, используемым для целей пожаротушения, должны быть всегда свободными для проезда пожарной техники, содержаться в исправном состоянии, а зимой быть очищенными от снега и льда;
- о закрытии дорог или проездов для их ремонта или по другим причинам, препятствующим проезду пожарных машин, необходимо немедленно сообщать в подразделения пожарной охраны;
- на период закрытия дорог в соответствующих местах должны быть установлены указатели направления объезда или устроены переезды через ремонтируемые участки и подъезды к водоисточникам;
- территория автомобильных дорог в пределах населенного пункта должна иметь наружное освещение в темное время суток для быстрого подъезда пожарной техники в места возникновения пожара;
- территория, занятая под автомобильную дорогу и расположенная в массивах хвойных лесов, должна иметь по периметру защитную минерализованную полосу шириной не менее 2,5 м;
- на участках дороги, расположенных вблизи опор линий высоковольтных передач необходимо расположение обозначенных охранных зон;
- на территории автомобильной дороги в пределах ее полосы не разрешается устраивать свалки горючих отходов;
- не разрешается разведение костров, сжигание отходов и тары в пределах, установленных нормами проектирования противопожарных разрывов, но не ближе 50 м до зданий и сооружений объекта;
- следить за соблюдением правил перевозки взрывопожароопасных веществ, при которой запрещается: допускать толчки, резкие торможения; транспортировать

баллоны с горючим газом без предохранительных башмаков; оставлять транспортное средство без присмотра.

Функционирование мероприятий и соблюдение правил пожарной безопасности на автомобильной дороге и в пределах полосы ее отвода должны обеспечивать дорожная, автотранспортная службы и подразделения ГИБДД.

Противопожарное водоснабжение

На территории поселения должны быть источники наружного противопожарного водоснабжения.

К источникам наружного противопожарного водоснабжения относятся:

- наружные водопроводные сети с пожарными гидрантами;
- водные объекты, используемые для целей пожаротушения в соответствии с законодательством Российской Федерации;
- противопожарные резервуары.

Поселение должно быть оборудовано противопожарным водопроводом. При этом противопожарный водопровод допускается объединять с хозяйственно-питьевым или производственным водопроводом.

На расчетный срок система пожаротушения принята низкого давления с установкой на сети пожарных гидрантов через 150 м в с. Глядянское друг от друга.

Проектом рекомендуется во всех населенных пунктах, расположенных на естественных водоемах, восстановить существующие и оборудовать дополнительные площадки (пирсы) для заправки пожарных машин водой, особенно близко расположенных к лесным массивам.

Требования к источникам наружного противопожарного водоснабжения, расчетные количества пожаров и расходы воды на наружное пожаротушение установлены СП 8.13130.2009 «Системы противопожарной защиты. Источники наружного противопожарного водоснабжения. Требования пожарной безопасности».

Противопожарный водопровод следует создавать, низкого давления. (Противопожарный водопровод высокого давления создается только при соответствующем обосновании).

Минимальный свободный напор в сети противопожарного водопровода низкого давления (на уровне поверхности земли) при пожаротушении должен быть не менее 10 м.

Свободный напор в сети объединенного водопровода должен быть не менее 10 м и не более 60 м.

Объединенный хозяйственно-питьевой и производственные водопроводы поселения – относятся к III категории согласно СП 31.13330.2012 «Водоснабжение. Наружные сети и сооружения. Актуализированная редакция СНиП 2.04.02-84*» (величина допускаемого снижения подачи воды та же, что при I категории; длительность снижения подачи не должна превышать 15 сут. Перерыв в подаче воды или снижение подачи ниже указанного предела допускается на время проведения ремонта, но не более чем на 24 ч.).

Водопроводные сети должны быть, как правило, кольцевыми. Тупиковые линии водопроводов допускается применять: для подачи воды на противопожарные или на хозяйственно-противопожарные нужды независимо от расхода воды на пожаротушение — при длине линий не свыше 200 м.

Кольцевание наружных водопроводных сетей внутренними водопроводными сетями зданий и сооружений не допускается.

Пожарные гидранты надлежит предусматривать вдоль автомобильных дорог на расстоянии не более 2,5 м от края проезжей части, но не ближе 5 м от стен зданий; допускается располагать гидранты на проезжей части.

Пожарные гидранты следует устанавливать на кольцевых участках водопроводных линий. Допускается установка гидрантов на тупиковых линиях водопровода с принятием мер против замерзания воды в них.

Пожарный объем воды надлежит предусматривать в случаях, когда получение необходимого количества воды для тушения пожара непосредственно из источника водоснабжения технически невозможно или экономически нецелесообразно.

Пожарный объем воды в резервуарах должен определяться из условия обеспечения:

- пожаротушения из наружных гидрантов и внутренних пожарных кранов;
- специальных средств пожаротушения;
- максимальных хозяйственно-питьевых и производственных нужд на весь период пожаротушения.

Для целей пожаротушения целесообразно использовать водные объекты, расположенные на территории муниципального образования.

Водоёмы (водотоки) из которых производится забор воды для целей пожаротушения, должны иметь подъезды с площадками (пирсами) с твердым покрытием размерами не менее 12×12 м для установки пожарных автомобилей в любое время года.

Расстановка пожарных гидрантов на водопроводной сети, пожарных резервуаров или искусственных водоемов должна обеспечивать пожаротушение любого обслуживаемого данной сетью здания, сооружения или его части не менее чем от двух гидрантов при расходе воды на наружное пожаротушение 15 л/с и более и одного – при расходе воды менее 15 л/с, с учётом прокладки рукавных линий по дорогам с твердым покрытием длиной, не более:

- при наличии автонасосов — 200 м;
- при наличии мотопомп — 100-150 м в зависимости от технических возможностей мотопомп.

Требования пожарной безопасности к пожарным депо

Типы пожарных депо и основные требования к проектированию объектов пожарной охраны установлены НПБ 101-95 «Нормы проектирования объектов пожарной охраны».

Пожарные депо должны размещаться на земельных участках, имеющих выезды на магистральные улицы или дороги общегородского значения. Площадь земельных участков в зависимости от типа пожарного депо определяется техническим заданием на проектирование.

Расстояние от границ участка пожарного депо до общественных и жилых зданий должно быть не менее 15 м, а до границ земельных участков детских дошкольных образовательных учреждений, общеобразовательных учреждений и лечебных учреждений стационарного типа – не менее 30 м.

Пожарное депо необходимо располагать на участке с отступом от красной линии до фронта выезда пожарных автомобилей не менее чем на 15 м, для пожарных депо II, IV и V типов указанное расстояние допускается уменьшать до 10 м.

Состав зданий и сооружений, размещаемых на территории пожарного депо, площади зданий и сооружений определяются техническим заданием на проектирование.

Территория пожарного депо должна иметь два въезда (выезда). Ширина ворот на въезде (выезде) должна быть не менее 4,5 м.

Дороги и площадки на территории пожарного депо должны иметь твердое покрытие.

Проезжая часть улицы и тротуар напротив выездной площадки пожарного депо должны быть оборудованы светофором и (или) световым указателем с акустическим сигналом, позволяющим останавливать движение транспорта и пешеходов во время

выезда пожарных автомобилей из гаража по сигналу тревоги. Включение и выключение светофора могут также осуществляться дистанционно из пункта связи пожарной охраны.

Пожарное депо, размещенное на территории муниципального образования, относится к V-ому типу (пожарные депо для охраны населенных пунктов (кроме городов));

Нормативные требования к количеству пожарных депо и пожарных автомобилей (по численности населения до 5 тыс. чел.) – 1 депо V типа на 2 автомобиля.

Рекомендуемая площадь земельного участка пожарного депо- 0,55 га.

Требования пожарной безопасности к территории жилой застройки

Общие требования пожарной безопасности к территории жилой застройки установлены СП 42.13330.2016. Свод правил. Градостроительство. Планировка и застройка городских и сельских поселений. Актуализированная редакция СНиП 2.07.01-89*».

Тип и этажность жилой застройки определяются в соответствии с возможностью развития обеспечения противопожарной безопасности.

При реконструкции жилой застройки должна быть, как правило, сохранена и модернизирована существующая капитальная жилая и общественная застройка. Допускаются строительство новых зданий и сооружений, изменение функционального использования нижних этажей, существующих жилых и общественных зданий, надстройка зданий, устройство мансардных этажей, использование надземного и подземного пространства при соблюдении противопожарных требований.

Смешанные зоны формируются в сложившихся частях городов, как правило, из кварталов с преобладанием жилой и производственной застройки. В составе этих зон допускается размещать: жилые и общественные здания, учреждения науки и научного обслуживания, учебные заведения, объекты бизнеса, промышленные предприятия и другие производственные объекты (площадь участка, как правило, не более 5 га) с непожароопасными и невзрывоопасными производственными процессами.

Между длинными сторонами жилых зданий следует принимать расстояния (бытовые разрывы): для жилых зданий высотой 2-3 этажа – не менее 15 м; 4 этажа – не менее 20 м; между длинными сторонами и торцами этих же зданий с окнами из жилых комнат – не менее 10 м. В условиях реконструкции и в других сложных градостроительных условиях указанные расстояния могут быть сокращены при соблюдении норм инсоляции, освещенности и противопожарных требований, а также обеспечении непросматриваемости жилых помещений (комнат и кухонь) из окна в окно.

Расстояние от края основной проезжей части магистральных дорог до линии регулирования жилой застройки следует принимать не менее 50 м, а при условии применения шумозащитных устройств, обеспечивающих требования СП 51.13330 «Защита от шума», не менее 25 м. Расстояние от края основной проезжей части улиц, местных или боковых проездов до линии застройки следует принимать не более 25 м. В случаях превышения указанного расстояния следует предусматривать на расстоянии не ближе 5 м от линии застройки полосу шириной 6 м, пригодную для проезда пожарных машин. В конце проезжих частей тупиковых улиц и дорог следует устраивать площадки с островками диаметром не менее 16 м для разворота автомобилей и не менее 30 м при организации конечного пункта для разворота средств общественного пассажирского транспорта. Использование поворотных площадок для стоянки автомобилей не допускается.

Жилые, общественно-деловые и рекреационные зоны следует размещать с наветренной стороны (или ветров преобладающего направления) по отношению к

производственным предприятиям, являющимся источниками загрязнения атмосферного воздуха, а также представляющим повышенную пожарную опасность.

6.5. Оценка рисков возникновения и развития аварий на транспорте

Оценка рисков возникновения и развития аварий на транспорте заключается:

- в определении частоты возникновения иницирующих аварии событий;
- в оценке степени риска;
- в оценке последствий возникновения аварий и ЧС (в т.ч. расчет зон поражения);
- в обобщении оценок риска.

Определение частоты возникновения иницирующих событий

Практика показывает, что аварии характеризуются комбинацией случайных событий, возникающих с различной частотой на разных стадиях технологического процесса: отказ оборудования, ошибки человека, нерасчетные внешние воздействия, разрушение, выброс, пролив вещества, рассеяние веществ, воспламенение, взрыв, интоксикация и т.д.

Для определения частоты нежелательных событий используют статистические данные по аварийности и надежности исследуемых технологических систем, логические методы анализа, имитационные модели возникновения аварий, экспертные оценки специалистов в данной области.

Оценка степени риска

Оценка степени риска – это процесс определения вероятности возникновения той или иной аварии и степени ее опасности для людей, зданий, сооружений и других объектов окружающей среды (РД 08-120-96), является одним из этапов анализа риска и заключается в ранжировании аварий по степени опасности и уровню вероятности.

Наиболее опасными объектами, способными вызвать ЧС техногенного характера на территории Глядянского сельсовета являются:

- муниципальные дороги поселения, по которым наиболее часто осуществляются перевозки взрывоопасных углеродистых газов (пропан, бутан) и легковоспламеняющихся жидкостей (бензин, ДТ);
- улично-дорожная сеть населенных пунктов;
- отопительные котельные поселения (уголь, электронагреватели).

7. ПЕРЕЧЕНЬ ЗЕМЕЛЬНЫХ УЧАСТКОВ, КОТОРЫЕ ВКЛЮЧАЮТСЯ В ГРАНИЦЫ НАСЕЛЕННЫХ ПУНКТОВ, ВХОДЯЩИХ В СОСТАВ ПОСЕЛЕНИЯ, ИЛИ ИСКЛЮЧАЮТСЯ ИЗ ИХ ГРАНИЦ

Проектом предлагается изменение границ населенных пунктов, путем исключения следующих земельных участков:

Таблица 7.1

Участки, исключаемые из границ населенных пунктов Глядянского сельсовета

<i>Кадастровый номер земельного участка, исключаемого из границ населенного пункта</i>	<i>Площадь земельного участка, исключаемого из границ населённого пункта, га</i>	<i>Категория земель земельного участка до его исключения из границ населенного пункта</i>	<i>Наименование населенного пункта, из границ которого исключается земельный участок</i>	<i>Категория земель земельного участка после утверждения генерального плана</i>
<i>часть кад.кв 45:14:030101**</i>	<i>14,17</i>	<i>Земли населенных пунктов</i>	<i>с. Глядянское</i>	<i>Земли лесного фонда</i>

*Перевод земельных участков из одной категории в другую возможен только после процедуры межевания

** В границы с. Глядянское включены земли лесного фонда Глядянского участкового лесничества Глядянского мастерского участка квартал № 3.

ВЫВОДЫ

Предложения по территориальному планированию (проектные предложения генерального плана)

Границы Глядянского сельсовета Законом Курганской области от 29 апреля 2019 года № 62 «Об установлении границ муниципального образования Глядянского сельсовета Притобольного района Курганской области».

В соответствии с предложениями по территориальному планированию за основу берется данная территория Глядянского сельсовета – 11075,64 га.

Площади населенных пунктов Глядянского сельсовета представлены в таблице 1.

Таблица 1

Площади населенных пунктов Глядянского сельсовета

<i>№ п/п</i>	<i>Наименование населенного пункта</i>	<i>Площадь суц., га</i>	<i>Площадь план., га</i>
1.	с. Глядянское	666,48	900,17
2.	д. Арсеновка	253,26	0,0
3.	п. Сосновый	209,7	209,7

Таблица 2

Перечень земельных участков, планируемых к переводу из одной категории земель в другую в соответствии с фактическим использованием

<i>№ земельного участка</i>	<i>Категория до перевода</i>	<i>Категория после перевода</i>	<i>Площадь, га</i>	<i>Фактическое назначение</i>
ЗУ 45:16:040101:574	Земли населенных пунктов	Земли промышленности, энергетики, транспорта, связи, радиовещания, телевидения, информатики, земель для обеспечения космической деятельности, земель обороны, безопасности и земель иного специального назначения	12,18	Для размещения и эксплуатации дорог

ТЕХНИКО-ЭКОНОМИЧЕСКИЕ ПОКАЗАТЕЛИ ГЕНЕРАЛЬНОГО ПЛАНА

Таблица 3

№ п/п	Показатели	Единица измерения	Современное состояние (2022 год)	Расчетный срок (2040 год)
I. Территория				
1.1	Общая площадь земель в границах МО, в том числе	га	11075,64	11075,64
	<i>Жилые зоны</i>	га	321,43	356,22
	<i>Общественно-деловые зоны</i>	га	29,15	29,92
	<i>Производственная зона, зона инженерной и транспортной инфраструктур</i>	га	107,5	111,42
	<i>Зоны сельскохозяйственного использования</i>	га	7728,93	7712,53
	<i>Зоны рекреационного назначения</i>	га	2661,2	2590,63
	<i>Зоны специального назначения</i>	га	5,59	53,08
	<i>Зона акваторий</i>	га	221,84	221,84
1.2	Общая площадь земель в границах населенных пунктов	га	1129,44	1109,87
II. Население				
2.1	Численность населения	чел.	4211	4295
III. Объекты социального и культурно-бытового обслуживания				
3.1	Объекты учебно-образовательного назначения			
	<i>детские дошкольные учреждения</i>	ед.	2	2
	<i>общеобразовательные школы</i>	ед.	2	2
	<i>организации дополнительного образования</i>	ед.	2	2
3.2	Объекты здравоохранения			
	<i>Районная больница</i>	ед.	1	1
	<i>Аптека</i>	ед.	5	5
3.3	Спортивные и физкультурно-оздоровительные объекты			
	<i>спортивные сооружения</i>	ед.	8	8
	<i>спортивные залы</i>	ед.	3	4
3.4	Объекты культурно-досугового назначения			
	<i>учреждения культуры</i>	ед.	3	3
3.5	Объекты торгового назначения			
	<i>магазины</i>	ед.	34	34
3.6	Объекты общественного питания			
	<i>столовые учебных заведений</i>	ед.	3	3
IV. Транспорт				
4.1	Протяженность автомобильных дорог, в том числе	км	40,31	41,66
	<i>регионального значения</i>	км	4,15	4,15
	<i>межмуниципального значения</i>	км	6,53	6,53
	<i>улично-дорожной сети</i>	км	29,63	30,98
V. Инженерная инфраструктура и благоустройство территории				
5.1	Водопотребление	м ³ /сут.	922,21	940,61
5.2	Водоотведение	м ³ /сут.	0	0
5.3	Энергопотребление	тыс. кВт в год	1505,75	1707,15
5.4	Санитарная очистка территорий. Количество твердых коммунальных отходов	куб. м/год	7158,7	7301,5
5.5	Газоснабжение	куб. м/год	0	1288500

Генеральный план Глядянского сельсовета Притобольного района Курганской области.
Том 2. Материалы по обоснованию

